

АНАЛИТИЧЕСКАЯ СПРАВКА
по итогам Всероссийских проверочных работ
по географии,
проведенных в 2021 году в 6-8-е классах

ГБОУ СОШ п.г.т. Междуреченск

1. НОРМАТИВНО-ПРАВОВОЕ ОБЕСПЕЧЕНИЕ И СРОКИ ПРОВЕДЕНИЯ ВПР

Всероссийские проверочные работы (далее – ВПР) для учащихся 6-8-х классов проводились на территории Самарской области в марте - мае 2021 года в качестве входного мониторинга качества образования.

ВПР в 2021 году проходили в штатном режиме по материалам обучения за текущий класс.

Проведенные работы позволили оценить уровень достижения обучающихся не только предметных, но и метапредметных результатов, в том числе овладения межпредметными понятиями и способность использования универсальных учебных действий (далее – УУД) в учебной, познавательной и социальной практике. Результаты ВПР помогли образовательной организации выявить имеющиеся пробелы в знаниях у обучающихся для корректировки рабочих программ по учебным предметам на 2021-2022 учебный год.

Нормативно-правовое обеспечение ВПР

- Приказ Министерства образования и науки Российской Федерации от 6 октября 2009 г. № 373 «Об утверждении и введении в действие федерального государственного образовательного стандарта начального общего образования»;

- Приказ Министерства образования и науки Российской Федерации от 17 декабря 2010 г. № 1897 «Об утверждении федерального государственного образовательного стандарта основного общего образования»;

- Приказ Рособнадзора от 11.02.2021 № 119 «О проведении

Федеральной службой по надзору в сфере образования и науки мониторинга качества подготовки обучающихся общеобразовательных организаций в форме всероссийских проверочных работ в 2021 году»;

- Распоряжение министерства образования и науки Самарской области от 8 февраля 2021 г. № 137-р» Об утверждении порядка обеспечения объективности проведения оценочных процедур результатов освоения общеобразовательных программ обучающимися образовательных организаций Самарской области»;

- Распоряжение министерства образования и науки Самарской области от 9 марта 2021 г. № 223-р «О проведении Всероссийских проверочных работ в Самарской области в 2021 года;

- Приказ Западного управления министерства образования и науки Самарской области от 26 февраля 2021 г. № 129 «О проведении мониторинга качества подготовки обучающихся общеобразовательных организаций, подведомственных Западному управлению министерства образования и науки Самарской области, в форме Всероссийских проверочных работ».

Даты проведения мероприятий:

Сроки проведения ВПР по каждой образовательной организации устанавливались индивидуально в рамках установленного временного промежутка с 15 марта по 21 мая 2021 года.

2. ОСНОВНЫЕ РЕЗУЛЬТАТЫ ВЫПОЛНЕНИЯ ВПР ПО географии

2.1. РЕЗУЛЬТАТЫ ВЫПОЛНЕНИЯ ПРОВЕРОЧНОЙ РАБОТЫ ОБУЧАЮЩИХСЯ 6 КЛАССА ПО географии

Участники ВПР по географии в 6 классах

В написании ВПР по материалам 6-го класса учебного в штатном режиме в марте-мае 2021 года приняли участие 26 обучающихся.

Информация о количестве участников проверочных работ приведена в таблице 2.1.1.

Таблица 2.1.1

Общая характеристика участников ВПР по географии в 6 классе

Показатель	2020	2021
Количество участников, чел.		26
Доля участников ВПР от общего числа обучающихся, %		89,66

Особенности контингента обучающихся

В 6 классе обучаются ___29_ чел., из них:

- ___0_ чел. - обучающиеся с ОВЗ, из них __0__ участвовали в ВПР (*или написать «из них никто не участвовал в ВПР»*);

- __0__ чел. - обучающиеся, для которых русский язык не является языком внутрисемейного общения.

Характеристика территории

Образовательная организация находится в поселке, расположенном в 50-ти километрах от города Сызрани. Численность населения поселка – более 2000 человек. В поселке имеется сельский дом культуры, библиотека, фельдшерско-акушерский пункт. Частный сектор составляет 45%. Школа расположена в типовом двухэтажном здании, материально-техническая

Отметка по пятибалльной шкале	«2»	«3»	«4»	«5»
--------------------------------------	------------	------------	------------	------------

база ОО соответствует действующим санитарным, противопожарным нормам и требованиям.

Кадровый состав

Всего учителей, работающих в 6-х классах (без предметников) -
 ___2___ чел., из них:

- ___0___ чел. - молодые специалисты в возрасте до 35 лет;
- ___0___ чел. со стажем работы от 0 до 5 лет; ___0___ чел. со стажем работы от 5 до 10 лет; ___0___ чел. со стажем работы от 10 до 20 лет; ___1___ чел. со стажем работы от 20 до 25 лет; ___1___ чел. со стажем работы более 25 лет;

- ___2___ чел. имеют высшее образование, из них ___2___ чел. педагогическое образование;

- ___0___ чел. имеют среднее профессиональное образование, из них ___0___ чел. педагогическое;

- ___0___ чел. имеют высшую квалификационную категорию; ___0___ чел. имеют первую квалификационную категорию; ___0___ чел. не имеют категорию;

- ___1___ чел. ведут учебный предмет, соответствующий образованию по диплому, ___0___ чел. ведут непрофильные предметы, из них: ___0___ чел. прошли профессиональную переподготовку именно по тому учебному предмету, по которому пишется анализ, ___0___ чел. получают высшее педагогическое образование по преподаваемому предмету.

Таблица 2.1.2

Перевод первичных баллов по географии в отметки по пятибалльной шкале

Первичные баллы	0–9	10–21	22–30	31–37
-----------------	-----	-------	-------	-------

Структура проверочной работы

Вариант проверочной работы состоит из 10 заданий, которые различаются по содержанию и характеру решаемых обучающимися задач.

Задания 1–9 проверяют умение обучающихся работать с различными источниками географической информации (картами, фотографиями, графиками и иными условно-графическими объектами, текстом), задание 10 направлено на проверку знания географии родного края. Задания 1–3.2, 4.1, 4.2, 5.1, 5.2, 6.1, 7, 8.1, 8.2, 10.1 требуют краткого ответа в виде одного или нескольких слов, последовательности цифр, числа.

Задания 3.3, 4.3, 6.2, 9, 10.2 предполагают развернутый ответ.

Система оценивания выполнения работы

Полный правильный ответ на каждое из заданий 1.1, 2.2, 3.2, 4.1, 4.2 и 5.2 оценивается 1 баллом. Если в ответе допущена хотя бы одна ошибка (один из элементов ответа записан неправильно или не записан), выставляется 0 баллов.

Полный правильный ответ на каждое из заданий 5.1, 7 и 8.2 оценивается 2 баллами. Если в ответе допущена одна ошибка или перепутаны местами два элемента, выставляется 1 балл; если допущено две или более ошибки – 0 баллов.

Ответы на задания 1.2, 2.1, 3.1, 3.3, 4.3, 6, 8.1, 9, 10 оцениваются по специально разработанным критериям.

Максимальный балл за выполнение работы – 37.

Общая характеристика результатов выполнения работы

Распределение участников по полученным отметкам показано в таблице 2.1.3.

По итогам ВПР в 2021 году 10 шестиклассников (38,46%) ГБОУ СОШ п.г.т. Междуреченск получили отметку «3», что на 18,46% **больше**, чем в 2020 г.

7 обучающихся (26,92 %) получили отметку «4», что на 37,08 %

меньше, чем в 2020 г.

Максимальное количество первичных баллов набрали 9 участников ВПР (34,62%), в то время как в 2020 году этот показатель составлял 16 %.

Таблица 2.1.3

*Распределение участников ВПР по географии по полученным баллам
(статистика по отметкам)*

Группы участников	Факт. численность участников	Распределение участников по баллам							
		«2»		«3»		«4»		«5»	
		Чел.	%	Чел.	%	Чел.	%	Чел.	%
2020 год									
Российская Федерация	1199083		6,23		47,75		38,1		8,02
Самарская область	26196	705	2,7	9941	38,14	11979	45,96	3438	13,19
Сызранский район	191	3	1,57	72	37,7	87	45,55	29	15,18
7кл	25	0	0	5	20	16	64	4	16
2021 год									
Российская Федерация	712709		4,2		42,8		42,24		10,76
Самарская область	14978	242	1,62	5294	35,8	6911	46,31	6911	16,59
Сызранский район	96	1	1,04	37	38,54	43	44,79	15	15,63
бкл	26	0	0	10	38,46	7	26,92	9	34,62

Наибольшая доля обучающихся школы получили отметку «4», это ниже по СО на 1,34 %.

Таблица 2.1.4

*Уровень обученности и качество обучения
по географии обучающихся 6 класса*

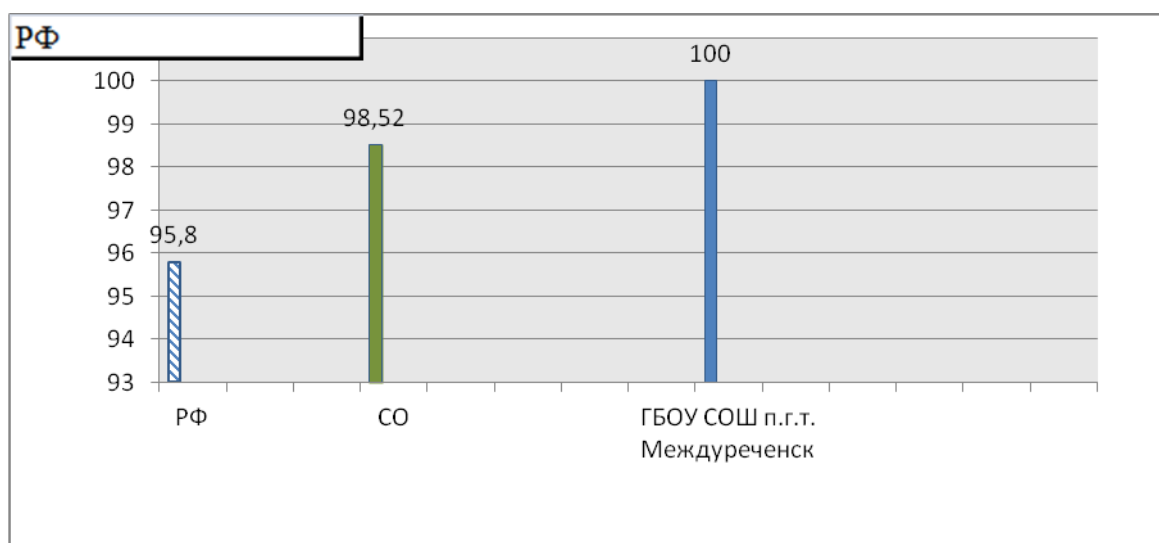
Территориальное управление	Доля участников, получивших отметки «3», «4» и «5» (уровень обученности), %	Доля участников, получивших отметки «4» и «5» (качество обучения), %
Российская Федерация	95,8	53
Самарская область	98,52	62,79
ГБОУ СОШ п.г.т. Междуреченск	100	61,54
6 кл	100	61,54

На отметки «4» и «5» (качество обучения) выполнили работу 61,54% обучающихся, что на 1,18 % **ниже** показателя по Самарской области и на 8,54% **выше** показателя по Российской Федерации .

Диаграмма 2.1.1

Сравнение уровня обученности учащихся 6 класса по географии

диаграмма значения 2021 г по РФ, СО, школе и класса



Результаты выполнения проверочной работы показали, что с предложенными заданиями справились 100 % участников, что на 1,48 % **выше** показателей по Самарской области и РФ на 4,2%.

Распределение баллов участников ВПР по математике в 6 классе в 2021 году отличается от нормального распределения (Диаграмма 2.1.2а).

Диаграмма 2.1.2

*Распределение участников ВПР по географии 7 класса
по сумме полученных первичных баллов
Вставить в диаграмму данные 2020 г. по РФ, СО и школе*

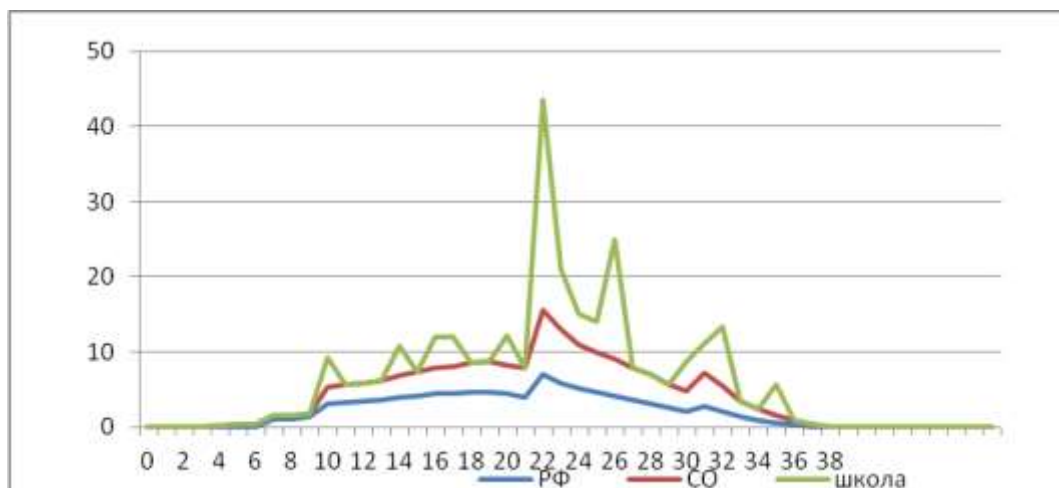
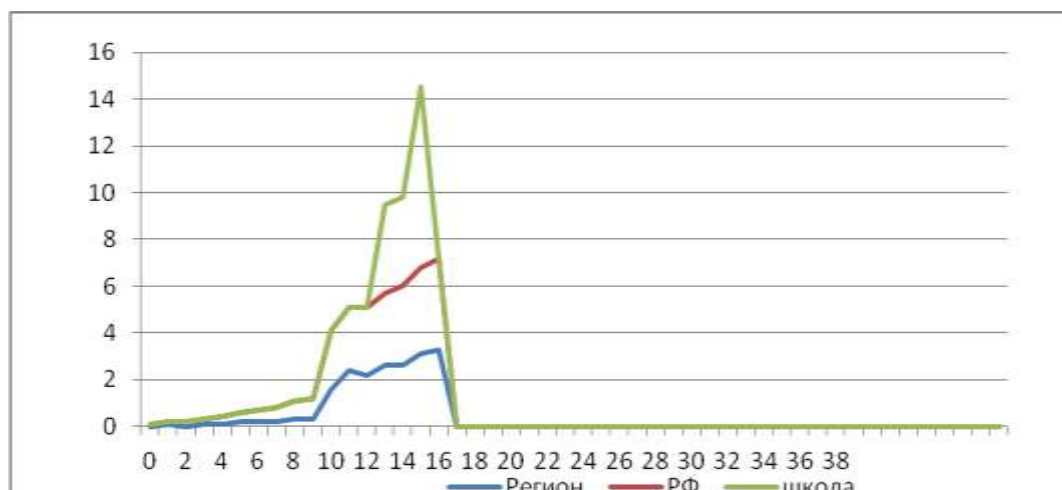


Диаграмма 2.1.2а

*Распределение участников ВПР по географии 6 класс
по сумме полученных первичных баллов
Данные 2021 г. по РФ, СО и школе*



В целом по школе доля участников ВПР по географии, получивших максимальный балл, в 2021 году выше, чем указанный показатель по итогам ВПР в 2020 году (34,62% против 16 % в 2020 году).

Таблица 2.1.5.

Анализ выполнения отдельных заданий (достижение планируемых результатов в соответствии образовательной программой 6 класса) (эта таблица есть в аналитике ФИС ОКО «Достижение планируемых результатов»)

Блоки ПООП обучающийся научится / получит возможность научиться или проверяемые требования (умения) в соответствии с ФГОС	Макс балл	РФ	Сам. обл.	ОО
1.1. Умение определять понятия, устанавливать аналогии. Сформированность представлений о географии, ее роли в освоении планеты человеком.	1	81,22	85,78	

Блоки ПООП обучающийся научится / получит возможность научиться или проверяемые требования (умения) в соответствии с ФГОС	Макс балл	РФ	Сам. обл.	ОО
<p>Сформированность представлений об основных этапах географического освоения Земли, открытиях великих путешественников.</p> <p>Сформированность представлений о географических объектах.</p> <p>Владение основами картографической грамотности и использования географической карты для решения разнообразных задач</p>				92,31
<p>1.2. Умение определять понятия, устанавливать аналогии.</p> <p>Сформированность представлений о географии, ее роли в освоении планеты человеком.</p> <p>Сформированность представлений об основных этапах географического освоения Земли, открытиях великих путешественников.</p> <p>Сформированность представлений о географических объектах.</p> <p>Владение основами картографической грамотности и использования географической карты для решения разнообразных задач</p>	2	38,63	43,72	46,15
<p>2.1К1. Владение основами картографической грамотности и использования географической карты для решения разнообразных задач.</p> <p>Навыки использования различных источников географической информации для решения учебных задач.</p> <p>Смысловое чтение</p>	1	45,01	50,26	53,85
<p>2.1К2. Владение основами картографической грамотности и использования географической карты для решения разнообразных задач.</p> <p>Навыки использования различных источников географической информации для решения учебных задач.</p> <p>Смысловое чтение</p>	1	33,04	37,7	46,15
<p>2.2. Владение основами картографической грамотности и использования географической карты для решения разнообразных задач.</p> <p>Навыки использования различных источников географической информации для решения учебных задач.</p> <p>Смысловое чтение</p>	1	42,79	53,08	53,85
<p>3.1. Умение применять и преобразовывать знаки и символы, модели и схемы для решения учебных и познавательных задач.</p> <p>Умение устанавливать причинно-следственные связи, строить логическое рассуждение, умозаключение и делать выводы.</p> <p>Владение основами картографической грамотности и использования географической карты для решения разнообразных задач.</p>	2	58,11	63,86	75

Блоки ПООП обучающийся научится / получит возможность научиться или проверяемые требования (умения) в соответствии с ФГОС	Макс балл	РФ	Сам. обл.	ОО
Сформированность представлений о необходимости географических знаний для решения практических задач				
3.2. Умение применять и преобразовывать знаки и символы, модели и схемы для решения учебных и познавательных задач. Умение устанавливать причинно-следственные связи, строить логическое рассуждение, умозаключение и делать выводы. Владение основами картографической грамотности и использования географической карты для решения разнообразных задач. Сформированность представлений о необходимости географических знаний для решения практических задач	1	67,08	72,9	88,46
3.3. Умение применять и преобразовывать знаки и символы, модели и схемы для решения учебных и познавательных задач. Умение устанавливать причинно-следственные связи, строить логическое рассуждение, умозаключение и делать выводы. Владение основами картографической грамотности и использования географической карты для решения разнообразных задач. Сформированность представлений о необходимости географических знаний для решения практических задач	2	62,22	65,96	63,46
4.1. Умение устанавливать причинно-следственные связи, строить логическое рассуждение, умозаключение и делать выводы. Сформированность представлений и основополагающих теоретических знаний о целостности и неоднородности Земли как планеты в пространстве и во времени	1	83,73	86,92	100
4.2. Умение устанавливать причинно-следственные связи, строить логическое рассуждение, умозаключение и делать выводы. Сформированность представлений и основополагающих теоретических знаний о целостности и неоднородности Земли как планеты в пространстве и во времени	1	78,01	82,36	92,31
4.3. Умение устанавливать причинно-следственные связи, строить логическое рассуждение, умозаключение и делать выводы. Сформированность представлений и основополагающих теоретических знаний о целостности и неоднородности Земли как планеты в пространстве и во времени	3	43,08	47,67	60,26
5.1. Умение определять понятия, устанавливать аналогии, классифицировать. Умение устанавливать причинно-следственные связи. Сформированность представлений и основополагающих	2	62,05	66,31	73,08

Блоки ПООП обучающийся научится / получит возможность научиться или проверяемые требования (умения) в соответствии с ФГОС	Макс балл	РФ	Сам. обл.	ОО
теоретических знаний о целостности и неоднородности Земли как планеты в пространстве и во времени, особенностях природы Земли. Сформированность представлений о географических объектах, явлениях, закономерностях; владение понятийным аппаратом географии				
5.2. Умение определять понятия, устанавливать аналогии, классифицировать. Умение устанавливать причинно-следственные связи. Сформированность представлений и основополагающих теоретических знаний о целостности и неоднородности Земли как планеты в пространстве и во времени, особенностях природы Земли. Сформированность представлений о географических объектах, явлениях, закономерностях; владение понятийным аппаратом географии	1	85,12	87,88	96,15
6.1. Умение применять и преобразовывать знаки и символы, модели и схемы для решения учебных и познавательных задач. Умение осознанно использовать речевые средства для выражения своих мыслей; владение письменной речью. Практические умения и навыки использования количественных и качественных характеристик компонентов географической среды	2	66,51	70,82	80,77
6.2К1. Умение применять и преобразовывать знаки и символы, модели и схемы для решения учебных и познавательных задач. Умение осознанно использовать речевые средства для выражения своих мыслей; владение письменной речью. Практические умения и навыки использования количественных и качественных характеристик компонентов географической среды	1	74,19	77,49	76,92
6.2К2. Умение применять и преобразовывать знаки и символы, модели и схемы для решения учебных и познавательных задач. Умение осознанно использовать речевые средства для выражения своих мыслей; владение письменной речью. Практические умения и навыки использования количественных и качественных характеристик компонентов географической среды	2	37,14	41,74	61,54
7. Сформированность представлений о географических объектах, процессах, явлениях, закономерностях; владение понятийным аппаратом географии. Смысловое чтение	2	52,52	59,94	34,62

Блоки ПООП обучающийся научится / получит возможность научиться или проверяемые требования (умения) в соответствии с ФГОС	Макс балл	РФ	Сам. обл.	ОО
<p>8.1. Практические умения и навыки использования количественных и качественных характеристик компонентов географической среды.</p> <p>Сформированность представлений и основополагающих теоретических знаний о целостности и неоднородности Земли как планеты в пространстве и во времени, особенностях жизни, культуры и хозяйственной деятельности людей на разных материках и в отдельных странах.</p> <p>Умение применять географическое мышление в познавательной практике</p>	2	79,02	82,41	96,15
<p>8.2. Практические умения и навыки использования количественных и качественных характеристик компонентов географической среды.</p> <p>Сформированность представлений и основополагающих теоретических знаний о целостности и неоднородности Земли как планеты в пространстве и во времени, особенностях жизни, культуры и хозяйственной деятельности людей на разных материках и в отдельных странах.</p> <p>Умение применять географическое мышление в познавательной практике</p>	2	69,04	73,87	84,62
<p>9К1. Сформированность представлений о географических объектах, процессах, явлениях, закономерностях; владение понятийным аппаратом географии.</p> <p>Умения и навыки использования разнообразных географических знаний для объяснения и оценки явлений и процессов, самостоятельного оценивания уровня безопасности окружающей среды, соблюдения мер безопасности в случае природных стихийных бедствий.</p> <p>Умение осознанно использовать речевые средства для выражения своих мыслей, формулирования и аргументации своего мнения</p>	1	79,8	82,81	96,15
<p>9К2. Сформированность представлений о географических объектах, процессах, явлениях, закономерностях; владение понятийным аппаратом географии.</p> <p>Умения и навыки использования разнообразных географических знаний для объяснения и оценки явлений и процессов, самостоятельного оценивания уровня безопасности окружающей среды, соблюдения мер безопасности в случае природных стихийных бедствий.</p> <p>Умение осознанно использовать речевые средства для выражения своих мыслей, формулирования и аргументации своего мнения</p>	1	51,78	55,8	26,92
<p>9К3. Сформированность представлений о географических объектах, процессах, явлениях, закономерностях; владение понятийным аппаратом географии.</p> <p>Умения и навыки использования разнообразных</p>	1	49,43	52,91	65,38

Блоки ПООП обучающийся научится / получит возможность научиться или проверяемые требования (умения) в соответствии с ФГОС	Макс балл	РФ	Сам. обл.	ОО
географических знаний для объяснения и оценки явлений и процессов, самостоятельного оценивания уровня безопасности окружающей среды, соблюдения мер безопасности в случае природных стихийных бедствий. Умение осознанно использовать речевые средства для выражения своих мыслей, формулирования и аргументации своего мнени				
10.1. Первичные компетенции использования территориального подхода как основы географического мышления. Сформированность представлений о географических объектах, процессах, явлениях, закономерностях; владение понятийным аппаратом географии. Умение осознанно использовать речевые средства для выражения своих мыслей, формулирования и аргументации своего мнения; владение письменной речью	1	77,82	80,35	84,62
10.2К1. Первичные компетенции использования территориального подхода как основы географического мышления. Сформированность представлений о географических объектах, процессах, явлениях, закономерностях; владение понятийным аппаратом географии. Умение осознанно использовать речевые средства для выражения своих мыслей, формулирования и аргументации своего мнения; владение письменной речью	1	56,92	62,56	53,85
10.2К2. Первичные компетенции использования территориального подхода как основы географического мышления. Сформированность представлений о географических объектах, процессах, явлениях, закономерностях; владение понятийным аппаратом географии. Умение осознанно использовать речевые средства для выражения своих мыслей, формулирования и аргументации своего мнения; владение письменной речью	2	20,58	24,3	21,15

Обучающиеся 6 класса школы выполнили все предложенные задания с небольшим расхождением по показателю выполнения как в сторону выше

так и в сторону ниже по сравнению с Самарской областью и РФ. В том числе показатель выполнения **выше/ниже** более чем на 30% - не выявлено.

Значительное число шестиклассников Самарской области (85,19 %) умеют определять понятия, устанавливать аналогии.

Имеют сформированность представлений о географии, ее роли в освоении планеты человеком.

Имеют сформированность представлений об основных этапах географического освоения Земли, открытиях великих путешественников.

Имеют сформированность представлений о географических объектах.

Умеют применять и преобразовывать знаки и символы, модели и схемы для решения учебных и познавательных задач.

Умеют устанавливать причинно-следственные связи, строить логическое рассуждение, умозаключение и делать выводы.

Имеют сформированность представлений о необходимости географических знаний для решения практических задач.

Имеют сформированность представлений и основополагающих теоретических знаний о целостности и неоднородности Земли как планеты в пространстве и во времени. Умеют применять и преобразовывать знаки и символы, модели и схемы для решения учебных и познавательных задач.

Умеют осознанно использовать речевые средства для выражения своих мыслей; владение письменной речью.

Имеют практические умения и навыки использования количественных и качественных характеристик компонентов географической среды.

Вместе с тем ряд заданий вызвал больше затруднений (достижение соответствующих планируемых результатов в соответствии образовательной программой составило менее 50 %), в том числе задания:

Владение основами картографической грамотности и использования географической карты для решения разнообразных задач.

Смысловое чтение.

Первичные компетенции использования территориального подхода как основы географического мышления.

Диаграмма 2.1.3

Выполнение заданий ВПР по географии в 6 классе

Данные 2021 г. по РФ, СО, школе

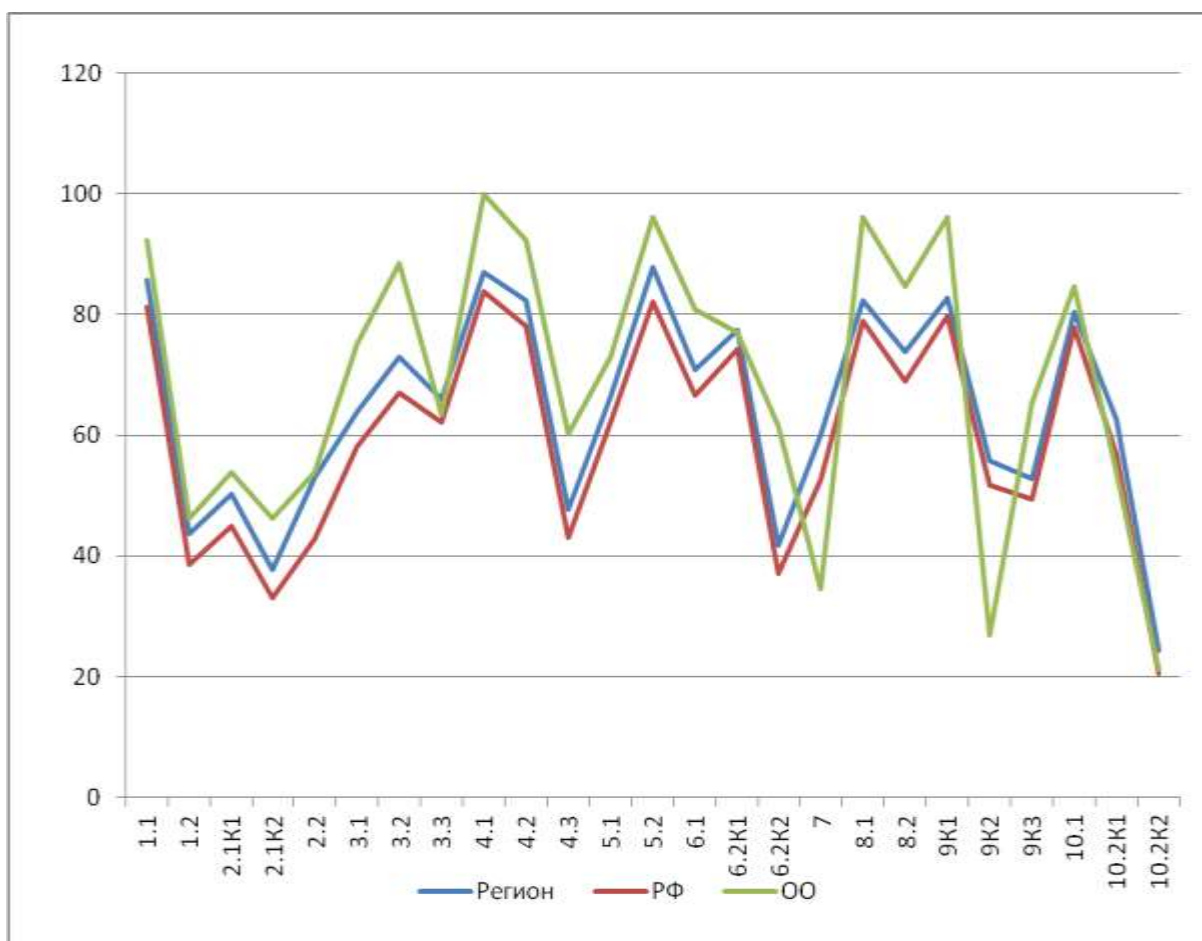


Таблица 2.1.6

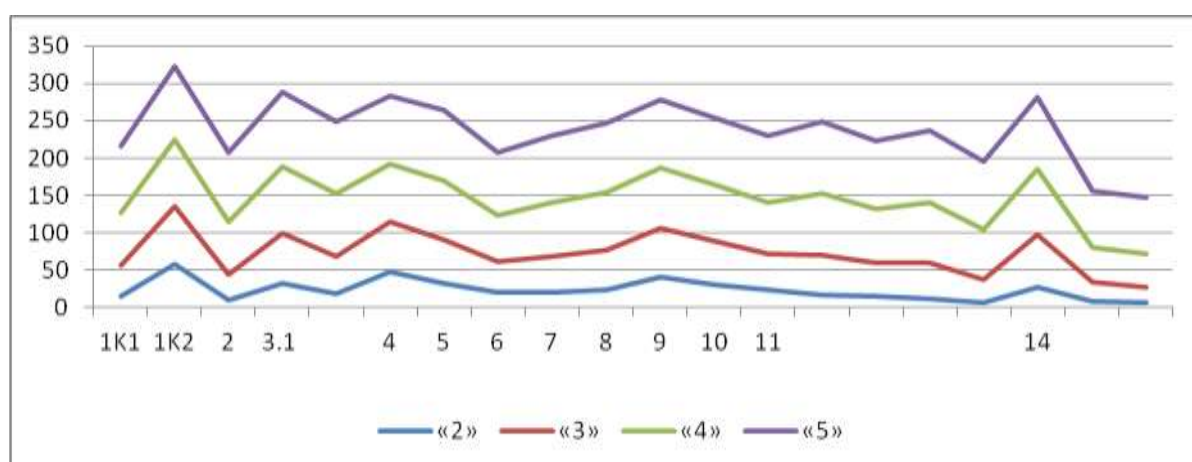
Процент выполнения заданий ВПР по географии обучающимися 6 класса(группы по полученному баллу)

	«2»		«3»		«4»		«5»	
	СО	ОО	СО	ОО	СО	ОО	СО	ОО
1.1	42,56	0	73,03	80	92,53	100	98,22	100
1.2	7,23	0	19,28	5	49,39	64,29	81,92	77,78
2.1K1	8,26	0	22,91	10	57,72	57,14	91,52	100
2.1K2	3,72	0	12,45	10	42,43	42,86	81,78	88,89
2.2	8,68	0	31,85	30	59,93	57,14	83,88	77,78
3.1	15,29	0	44,65	65	70,89	100	89,86	66,67
3.2	16,94	0	55,35	70	80,96	100	93,33	100
3.3	19,42	0	47,75	35	72,97	85,71	89,84	77,78
4.1	29,75	0	76,9	100	93,08	100	98,71	100
4.2	21,49	0	68,17	80	90,42	100	98,02	100
4.3	6,61	0	27,74	43,33	53,59	71,43	78,83	70,37
5.1	25,21	0	50,22	45	72,75	78,53	88,28	100

5.2	34,71	0	78,28	90	93,97	100	98,59	100
6.1	22,31	0	56,04	70	76,7	71,43	90,51	100
6.2K1	25,21	0	62,81	40	83,78	100	96,12	100
6.2K2	1,45	0	17,32	25	48,2	64,29	79,29	100
7	13,02	0	39,44	20	67,19	0	87,92	77,78
8.1	23,55	0	69,45	90	89,24	100	96,59	100
8.2	22,11	0	58,04	65	80,99	92,86	92,65	100
9K1	38,43	0	69,83	90	88,92	100	97,74	100
9K2	9,92	0	32,79	10	63,15	42,86	88,4	33,33
9K3	10,74	0	30,88	40	58,79	57,74	87,84	100
10.1	23,97	0	65,56	60	87,44	100	97,66	100
10.2K1	7,02	0	38,12	30	71,77	57,14	94,83	77,78
10.2K2	1,03	0	6,83	5	25,7	28,57	60	38,33

Диаграмма 2.1.4

Выполнение заданий ВПР по географии разными группами обучающихся 6 классов (по итоговому баллу по 5-балльной шкале)
(ваша диаграмма должна соответствовать диаграмме из ФИС ОКО)



Объективность результатов ВПР по географии определяется степенью соответствия отметок за выполненную работу и отметок по журналу. Значение указанного показателя по итогам ВПР в марте-мае 2021 года представлено на диаграмме 2.1.5 и в таблице 2.1.7.

Диаграмма 2.1.5

Соответствие отметок ВПР по географии в 6 классе и отметок по журналу, %

Данные 2021 г. по РФ, СО и школы

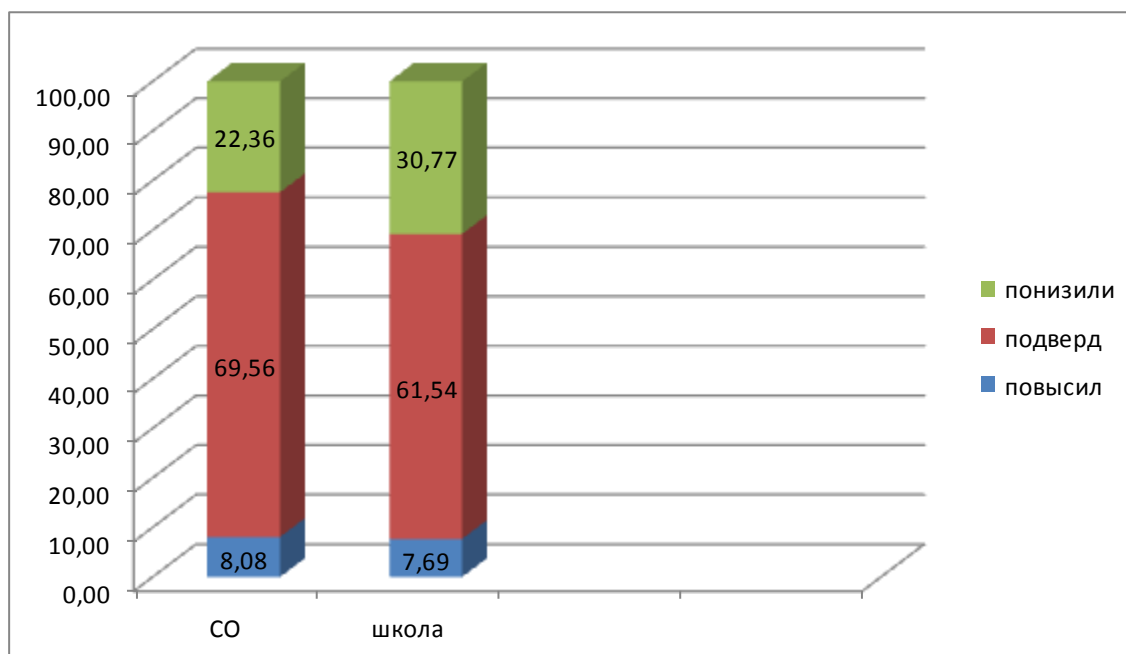


Таблица 2.1.7

Соответствие отметок за выполненную работу и отметок по журналу

АТЕ	Понизили результат	Подтвердили	Повысили результат
Российская Федерация			
Самарская область	22,36	69,56	8,08
школа	30,77	61,54	7,69
6 кл	30,77	61,54	7,69

Данная таблица показывает, 61,54% участников ВПР получили за проверочную работу отметки, соответствующие отметкам за третью четверть, 30,77% обучающихся были выставлены отметки ниже, и только у 7,69 % участников отметка за ВПР выше, чем отметки в журнале.

В таблице 2.1.7 представлены сравнительные данные о соотношении оценок за ВПР по географии и текущей успеваемости обучающихся.

2. ОСНОВНЫЕ РЕЗУЛЬТАТЫ ВЫПОЛНЕНИЯ ВПР ПО географии

2.1. РЕЗУЛЬТАТЫ ВЫПОЛНЕНИЯ ПРОВЕРОЧНОЙ РАБОТЫ ОБУЧАЮЩИХСЯ 7 КЛАССА ПО географии

Участники ВПР по географии в 7 классах

В написании ВПР по материалам 7-го класса учебного в штатном режиме в марте-мае 2021 года приняли участие 27 обучающихся.

Информация о количестве участников проверочных работ приведена в таблице 2.1.1.

Таблица 2.1.1

*Общая характеристика участников ВПР по географии
в 7 классе*

Показатель	2020	2021
Количество участников, чел.		27
Доля участников ВПР от общего числа обучающихся, %		81,82

Особенности контингента обучающихся

В 7 классе обучаются ___33_ чел., из них:

- ___0_ чел. - обучающиеся с ОВЗ, из них ___0__ участвовали в ВПР (*или написать «из них никто не участвовал в ВПР»*);

- ___0__ чел. - обучающиеся, для которых русский язык не является языком внутрисемейного общения.

Характеристика территории

Образовательная организация находится в поселке, расположенном в 50-ти километрах от города Сызрани. Численность населения поселка – более 2000 человек. В поселке имеется сельский дом культуры, библиотека, фельдшерско-акушерский пункт. Частный сектор составляет 45%. Школа расположена в типовом двухэтажном здании, материально-техническая база ОО соответствует действующим санитарным, противопожарным нормам и требованиям.

Кадровый состав

Всего учителей, работающих в 7-х классах (без предметников) - ___2__ чел., из них:

- ___0__ чел. - молодые специалисты в возрасте до 35 лет;

- ___0___ чел. со стажем работы от 0 до 5 лет; ___0___ чел. со стажем работы от 5 до 10 лет; ___0___ чел. со стажем работы от 10 до 20 лет; ___1___ чел. со стажем работы от 20 до 25 лет; ___1___ чел. со стажем работы более 25 лет;

- ___2___ чел. имеют высшее образование, из них ___2___ чел. педагогическое образование;

- ___0___ чел. имеют среднее профессиональное образование, из них ___0___ чел. педагогическое;

- ___0___ чел. имеют высшую квалификационную категорию; ___0___ чел. имеют первую квалификационную категорию; ___0___ чел. не имеют категорию;

- ___1___ чел. ведут учебный предмет, соответствующий образованию по диплому, ___0___ чел. ведут непрофильные предметы, из них: ___0___ чел. прошли профессиональную переподготовку именно по тому учебному предмету, по которому пишется анализ, ___0___ чел. получают высшее педагогическое образование по преподаваемому предмету.

Структура проверочной работы

Вариант проверочной работы состоит из 8 заданий, которые различаются по содержанию и характеру решаемых обучающимися задач.

Задания проверяют умение обучающихся работать с различными источниками географической информации (картами, фотографиями, таблицами, текстами, схемами, графиками и иными условно-графическими объектами).

Все задания комплексные, каждое задание объединяет несколько частей (подпунктов). При этом каждая часть направлена на проверку того или иного из вышеуказанных умений в рамках единого содержания.

Задания 1–5, 6.2, 6.3, 7.2, 8.1, 8.2 требуют краткого ответа в виде записи слова или сочетания слов, последовательности цифр, чисел, знаков, в том числе в форме заполнения таблицы или блок-схемы.

Задание 8.3 предполагает развернутый ответ.

При этом задания 1.1, 1.2, 1.3, 2.1, 3.2, 6.1, 7.1 предполагают использование географической карты для ответа или фиксирование ответа на карте.

Таблица 2.1.2

Система оценивания выполнения работы

Полный правильный ответ на задание 1 оценивается 6 баллами: часть 1.1 – 2 балла (в соответствии с критериями); часть 1.2 – 2 балла (1 балл ставится, если в ответе допущена хотя бы одна ошибка (один из элементов ответа записан неправильно или не записан)); части 1.3 и 1.4 – по 1 баллу.

Полный правильный ответ на задание 2 оценивается 6 баллами: все части задания 2.1, 2.2, 2.3 – по 2 балла (в соответствии с критериями).

Полный правильный ответ на задание 3 оценивается 6 баллами: часть 3.1 – 1 балл; часть 3.2 – 1 балл (в соответствии с критериями); части 3.3, 3.4 – по 2 балла (в соответствии с критериями).

Полный правильный ответ на задание 4 оценивается 4 баллами: часть 4.1 – 1 балл; часть 4.2 – 2 балла (1 балл ставится, если в ответе перепутаны местами два элемента); часть 4.3 – 1 балл. Полный правильный ответ на задание 5 оценивается 5 баллами: часть 5.1 – 2 балла (1 балл ставится, если в ответе допущена одна ошибка или перепутаны местами два элемента); часть 5.2 – 3 балла (в соответствии с критериями).

Правильный ответ на задание 6 оценивается 3 баллами: части 6.1 и 6.2 – по 1 баллу (в соответствии с критериями); часть 6.3 – 1 балл.

Правильный ответ на задание 7 оценивается 2 баллами: часть 7.1 – 1 балл (в соответствии с критериями); часть 7.2 – 1 балл.

Полный правильный ответ на задание 8 оценивается 5 баллами: части 8.1 и 8.3 – по 2 балла (в соответствии с критериями); часть 8.2 – 1 балл.

Максимальный балл за выполнение работы – **37**.

Перевод первичных баллов по географии в отметки по пятибалльной шкале

Отметка по пятибалльной шкале	«2»	«3»	«4»	«5»
Первичные баллы	0–10	11–25	26–32	33–37

Общая характеристика результатов выполнения работы

Распределение участников по полученным отметкам показано в таблице 2.1.3.

По итогам ВПР в 2021 году 17 семиклассников (62,96%) ГБОУ СОШ п.г.т. Междуреченск получили отметку «3», что на 21,78 % **больше**, чем в 2020 г.

6 обучающихся (22,22 %) получили отметку «4», что на 13,07 % **меньше**, чем в 2020 г.

Максимальное количество первичных баллов набрали 3 участника ВПР (11,11%), в то время как в 2020 году этот показатель составлял 23,53 %.

Таблица 2.1.3

Распределение участников ВПР по географии по полученным баллам (статистика по отметкам)

Группы участников	Факт. численность участников	Распределение участников по баллам							
		«2»		«3»		«4»		«5»	
		Чел.	%	Чел.	%	Чел.	%	Чел.	%
2020 год									
Российская Федерация	1080344	1579	16,76	12833	57,63	7300	20,81	2083	4,8
Самарская области	23943	705	6,64	9941	53,93	11979	30,68	3438	8,75
Сызранский район	163	3	1,84	85	52,15	62	38,04	13	7,98
8кл	17	0	0	7	41,18	6	35,29	4	23,53
2021 год									
Российская Федерация	1269380		10,43		55,2		26,89		7,47
Самарская область	27081	913	3,39	13183	48,99	9368	34,82	3443	12,8
Сызранский район	198	5	2,53	91	45,96	79	39,9	23	11,62

7кл	27	1	3,7	17	62,9 6	6	22,2 2	3	11,11
-----	----	---	-----	----	-----------	---	-----------	---	-------

Наибольшая доля обучающихся школы получили отметку «3». Это соответствует результатам по СО и РФ.

Таблица 2.1.4

Уровень обученности и качество обучения по географии обучающихся 7 класса

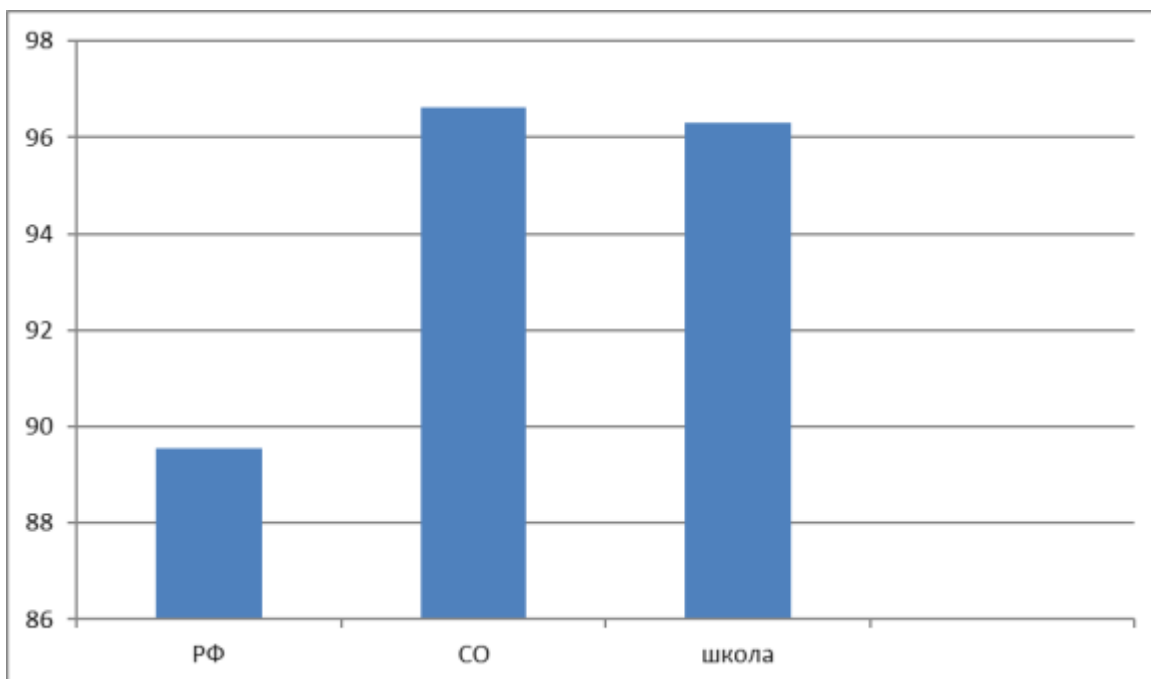
Территориальное управление	Доля участников, получивших отметки «3», «4» и «5» (уровень обученности), %	Доля участников, получивших отметки «4» и «5» (качество обучения), %
Российская Федерация	89,56	34,46
Самарская область	96,61	47,62
ГБОУ СОШ п.г.т. Междуреченск	96,29	33,33
7 кл	96,29	33,33

На отметки «4» и «5» (качество обучения) выполнили работу 33,33% обучающихся, что на 14,29 % **ниже** показателя по Самарской области и на 1,13% ниже показателя по Российской Федерации .

Диаграмма 2.1.1

Сравнение уровня обученности учащихся 7 класса по географии

диаграмма значения 2021 г по РФ, СО, школе



Результаты выполнения проверочной работы показали, что с предложенными заданиями справились 96,29 % участников, что на 0,35 % **ниже** показателей по Самарской области и выше РФ на 6,73%. В сравнении с 2020 г. этот показатель **снизился** на 3,71 %.

Распределение баллов участников ВПР по географии в 7 классе в 2021 году отличается от нормального распределения (Диаграмма 2.1.2а).

Диаграмма 2.1.2

*Распределение участников ВПР по географии 7 класса
по сумме полученных первичных баллов
Вставить в диаграмму данные 2020 г. по РФ, СО и школе*

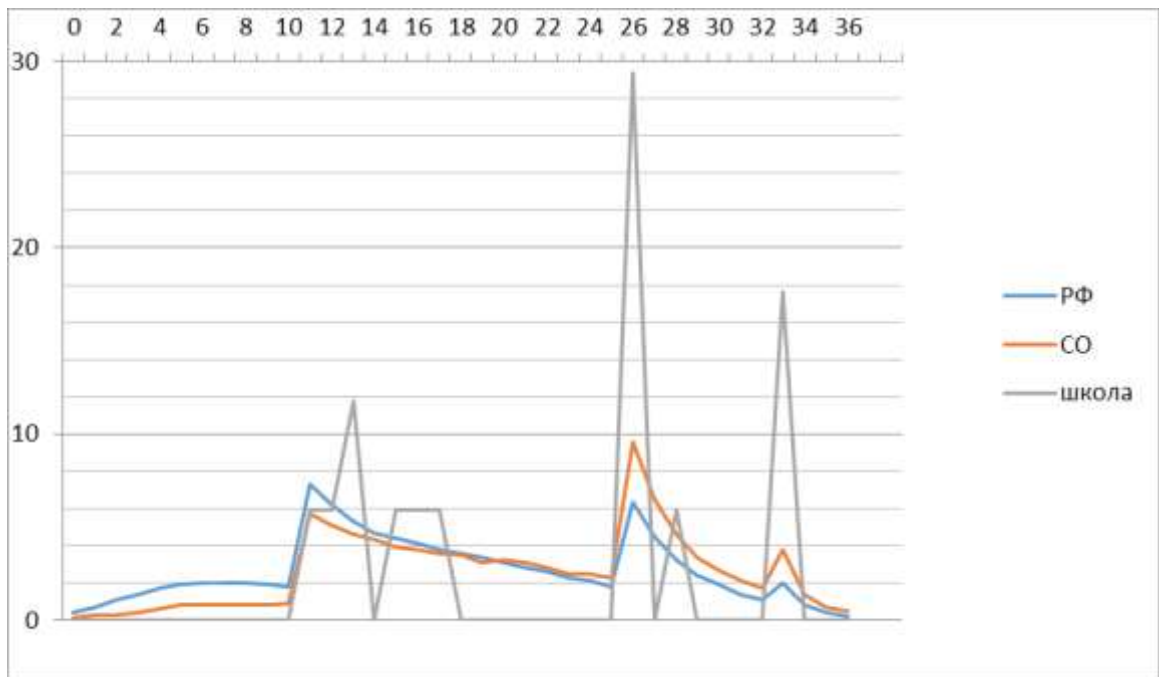
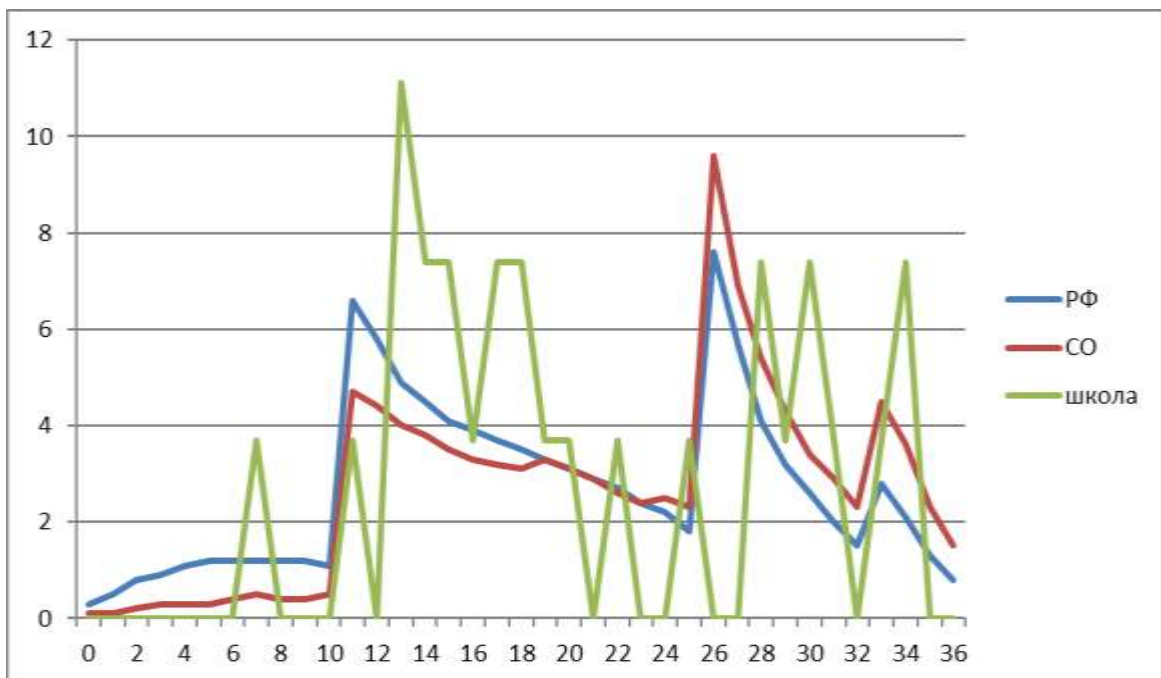


Диаграмма 2.1.2а

*Распределение участников ВПР по географии 7 класс
по сумме полученных первичных баллов
Вставить в диаграмму данные 2021 г. по РФ, СО и школе*



В целом по школе доля участников ВПР по географии, получивших

максимальный балл, в 2021 году ниже, чем указанный показатель по итогам ВПР в 2020 году (11,11 против 23,53 в 2020 году).

Таблица 2.1.5.

Анализ выполнения отдельных заданий (достижение планируемых результатов в соответствии образовательной программой 6 класса) (эта таблица есть в аналитике ФИС ОКО «Достижение планируемых результатов»)

Блоки ПООП обучающийся научится / получит возможность научиться или проверяемые требования (умения) в соответствии с ФГОС	Макс балл	РФ	Сам. обл.	ОО
<p>1.1. Освоение Земли человеком. Мировой океан и его части. Географическое положение и природа материков Земли Умения определять понятия, создавать обобщения, устанавливать аналогии. Умения устанавливать причинно-следственные связи, строить логическое рассуждение. Смысловое чтение. Представления об основных этапах географического освоения Земли, открытиях великих путешественников и землепроходцев, исследованиях материков Земли. Первичные компетенции использования территориального подхода как основы географического мышления, владение понятийным аппаратом географии. Умения ориентироваться в источниках географической информации, выявлять взаимодополняющую географическую информацию. Умения различать изученные географические объекты, описывать по карте положение и взаиморасположение географических объектов</p>	2	66,51	72,64	100
<p>1.2. Умения устанавливать причинно-следственные связи, строить логическое рассуждение. Смысловое чтение. Представления об основных этапах географического освоения Земли, открытиях великих путешественников и землепроходцев, исследованиях материков Земли. Первичные компетенции использования территориального подхода как основы географического мышления, владение понятийным аппаратом географии. Умения ориентироваться в источниках географической информации, выявлять взаимодополняющую географическую информацию. Умения различать изученные географические объекты, описывать по карте положение и взаиморасположение географических объектов</p>	2	50,1	58,83	77,78
<p>1.3. Представления об основных этапах географического освоения Земли, открытиях великих путешественников и землепроходцев, исследованиях</p>	1	61,61	69,37	55,56

Блоки ПООП обучающийся научится / получит возможность научиться или проверяемые требования (умения) в соответствии с ФГОС	Макс балл	РФ	Сам. обл.	ОО
<p>материков Земли. Первичные компетенции использования территориального подхода как основы географического мышления, владение понятийным аппаратом географии. Умения ориентироваться в источниках географической информации, выявлять взаимодополняющую географическую информацию. Умения различать изученные географические объекты, описывать по карте положение и взаиморасположение географических объектов</p>				
<p>1.4. Умения устанавливать причинно-следственные связи, строить логическое рассуждение. Смысловое чтение. Представления об основных этапах географического освоения Земли, открытиях великих путешественников и землепроходцев, исследованиях материков Земли. Первичные компетенции использования территориального подхода как основы географического мышления, владение понятийным аппаратом географии. Умения ориентироваться в источниках географической информации, выявлять взаимодополняющую географическую информацию. Умения различать изученные географические объекты, описывать по карте положение и взаиморасположение географических объектов</p>	1	64,96	76,02	88,89
<p>2.1. Литосфера и рельеф Земли. Географическое положение и природа материков Земли Умения создавать, применять и преобразовывать знаки и символы, модели и схемы для решения учебных задач. Умения: ориентироваться в источниках географической информации; определять и сравнивать качественные и количественные показатели, характеризующие географические объекты, их положение в пространстве.</p>	2	41,04	51,34	46,3
<p>2.2. Литосфера и рельеф Земли. Географическое положение и природа материков Земли Умения создавать, применять и преобразовывать знаки и символы, модели и схемы для решения учебных задач. Умения: ориентироваться в источниках географической информации; определять и сравнивать качественные и количественные показатели, характеризующие географические объекты, их положение в пространстве.</p>	2	36,97	48,12	24,07
<p>2.3. Умения использовать источники географической информации для решения различных задач: выявление географических зависимостей и закономерностей; расчет количественных показателей, характеризующих географические объекты; сопоставление географической информации. Умения различать изученные географические объекты,</p>	2	76,84	84,23	87,04

Блоки ПООП обучающийся научится / получит возможность научиться или проверяемые требования (умения) в соответствии с ФГОС	Макс балл	РФ	Сам. обл.	ОО
сравнивать географические объекты на основе известных характерных свойств. Способность использовать знания о географических законах и закономерностях				
3.1. Атмосфера и климаты Земли. Географическая оболочка. Географическое положение и природа материков Земли Умения определять понятия, создавать обобщения, устанавливать аналогии, классифицировать. Умения устанавливать причинно-следственные связи, строить логическое рассуждение.	1	49,33	59,39	25,93
3.2. Атмосфера и климаты Земли. Географическая оболочка.	1	49,56	56,42	25,93
3.3. Умения ориентироваться в источниках географической информации: находить и извлекать необходимую информацию; определять и сравнивать качественные и количественные показатели, характеризующие географические объекты, процессы и явления, их положение в пространстве; выявлять взаимодополняющую географическую информацию, представленную в одном или нескольких источниках. Умение использовать источники географической информации для решения различных задач.	2	48,12	58,32	7,41
3.4. Умения: различать изученные географические объекты, процессы и явления; сравнивать географические объекты, процессы и явления на основе известных характерных свойств. Способность использовать знания о географических законах и закономерностях	2	38,72	47,01	18,52
4.1. Главные закономерности природы Земли Умения устанавливать причинно-следственные связи, строить логическое рассуждение, умозаключение и делать выводы. Умения создавать, применять и преобразовывать модели и схемы для решения учебных задач. Умения ориентироваться в источниках географической информации: находить и извлекать необходимую информацию; определять и сравнивать показатели, характеризующие географические объекты, процессы и явления, их положение в пространстве. Умение использовать источники географической информации для решения различных задач.	1	72,38	79,9	66,67
4.2. Главные закономерности природы Земли Умения устанавливать причинно-следственные связи, строить логическое рассуждение, умозаключение и делать выводы.	2	52,54	62,51	48,15

Блоки ПООП обучающийся научится / получит возможность научиться или проверяемые требования (умения) в соответствии с ФГОС	Макс балл	РФ	Сам. обл.	ОО
<p>Умения создавать, применять и преобразовывать модели и схемы для решения учебных задач.</p> <p>Умения ориентироваться в источниках географической информации: находить и извлекать необходимую информацию; определять и сравнивать показатели, характеризующие географические объекты, процессы и явления, их положение в пространстве.</p> <p>Умение использовать источники географической информации для решения различных задач.</p>				
<p>4.3. Умение различать изученные географические объекты, процессы и явления на основе известных характерных свойств.</p> <p>Способность использовать знания о географических законах и закономерностях, о взаимосвязях между изученными географическими объектами, процессами и явлениями для объяснения их свойств, условий протекания и различий.</p> <p>Умение различать географические процессы и явления, определяющие особенности природы материков и океанов</p>	1	48,21	58,23	29,63
<p>5.1. Географическое положение и природа материков Земли</p> <p>Умения определять понятия, создавать обобщения, устанавливать аналогии, классифицировать.</p> <p>Умения устанавливать причинно-следственные связи, строить логическое рассуждение.</p> <p>Умения: различать изученные географические объекты, процессы и явления; сравнивать географические объекты, процессы и явления на основе известных характерных свойств и проводить их простейшую классификацию.</p> <p>Умение различать географические процессы и явления, определяющие особенности природы и населения материков и океанов</p>	2	66,11	71,87	94,44
<p>5.2. Географическое положение и природа материков Земли</p> <p>Умения определять понятия, создавать обобщения, устанавливать аналогии, классифицировать.</p> <p>Умения устанавливать причинно-следственные связи, строить логическое рассуждение.</p> <p>Умения: различать изученные географические объекты, процессы и явления; сравнивать географические объекты, процессы и явления на основе известных характерных свойств и проводить их простейшую классификацию.</p> <p>Умение различать географические процессы и явления, определяющие особенности природы и населения материков и океанов</p>	3	48,31	66,85	67,9
6.1. Главные закономерности природы Земли. Население	1	54,5	59,64	55,56

Блоки ПООП обучающийся научится / получит возможность научиться или проверяемые требования (умения) в соответствии с ФГОС	Макс балл	РФ	Сам. обл.	ОО
<p>материков Земли Умения устанавливать причинно-следственные связи, строить логическое рассуждение. Умение применять географическое мышление в познавательной, коммуникативной и социальной практике.</p> <p>Первичные компетенции использования территориального подхода как основы географического мышления;</p> <p>умения находить и распознавать ответы на вопросы, возникающие в ситуациях повседневного характера, узнавать в них проявление тех или иных географических процессов или закономерностей.</p>				
<p>6.2. Главные закономерности природы Земли. Население материков Земли Умения устанавливать причинно-следственные связи, строить логическое рассуждение. Умение применять географическое мышление в познавательной, коммуникативной и социальной практике.</p> <p>Первичные компетенции использования территориального подхода как основы географического мышления;</p> <p>умения находить и распознавать ответы на вопросы, возникающие в ситуациях повседневного характера, узнавать в них проявление тех или иных географических процессов или закономерностей.</p>	1	52,72	61,38	25,93
<p>6.3. Умение использовать источники географической информации для решения различных задач. Способность использовать знания о географических законах и закономерностях, о взаимосвязях между изученными географическими объектами, процессами и явлениями для объяснения их свойств, условий протекания и различий</p>	1	61,1	67,42	66,67
<p>7.1. Население материков Земли Умение устанавливать причинно-следственные связи, строить логическое рассуждение, умозаключение и делать выводы.</p> <p>Умения ориентироваться в источниках географической информации: находить и извлекать необходимую информацию; определять и сравнивать качественные и количественные показатели, характеризующие географические объекты, процессы и явления. Способность использовать знания о населении и взаимосвязях между изученными демографическими процессами и явлениями для решения различных учебных и практико-ориентированных задач</p>	1	60,68	66,13	59,26
<p>7.2. Население материков Земли Умение устанавливать причинно-следственные связи, строить логическое рассуждение, умозаключение и делать выводы.</p>	1	73,96	78,46	85,19

Блоки ПООП обучающийся научится / получит возможность научиться или проверяемые требования (умения) в соответствии с ФГОС	Макс балл	РФ	Сам. обл.	ОО
<p>Умения ориентироваться в источниках географической информации: находить и извлекать необходимую информацию; определять и сравнивать качественные и количественные показатели, характеризующие географические объекты, процессы и явления. Способность использовать знания о населении и взаимосвязях между изученными демографическими процессами и явлениями для решения различных учебных и практико-ориентированных задач</p>				
<p>8.1. Географическое положение и природа материков Земли. Население материков Земли Умения создавать, применять и преобразовывать знаки и символы, модели и схемы для решения учебных и познавательных задач. Умение осознанно использовать речевые средства в соответствии с задачей коммуникации для выражения своих мыслей, владение письменной речью. Умение применять географическое мышление в познавательной, коммуникативной и социальной практике. Первичные компетенции использования территориального подхода как основы географического мышления, владение понятийным аппаратом географии.</p>	1	71,09	78,46	92,59
<p>8.2. Географическое положение и природа материков Земли. Население материков Земли Умения создавать, применять и преобразовывать знаки и символы, модели и схемы для решения учебных и познавательных задач. Умение осознанно использовать речевые средства в соответствии с задачей коммуникации для выражения своих мыслей, владение письменной речью. Умение применять географическое мышление в познавательной, коммуникативной и социальной практике. Первичные компетенции использования территориального подхода как основы географического мышления, владение понятийным аппаратом географии.</p>	1	68,88	75,83	85,19
<p>8.3. Умения: различать географические процессы и явления, определяющие особенности природы и населения материков, отдельных регионов и стран; устанавливать черты сходства и различия особенностей природы и населения, материальной и духовной культуры регионов и отдельных стран</p>	3	29,38	36,59	38,27

Обучающиеся 7 класса школы выполнили все предложенные задания с расхождением по показателю выполнения как в сторону выше так и в сторону ниже по сравнению с Самарской областью и РФ. В том числе показатель выполнения **ниже** более чем на 30 % в следующих заданиях:

Атмосфера и климаты Земли. Географическая оболочка.

Умения ориентироваться в источниках географической информации. Умение использовать источники географической информации для решения различных задач.

Умения: различать изученные географические объекты, процессы и явления; сравнивать географические объекты, процессы и явления на основе известных характерных свойств.

Способность использовать знания о географических законах и закономерностях. Главные закономерности природы Земли. Население материков Земли Умения устанавливать причинно-следственные связи, строить логическое рассуждение.

Умение применять географическое мышление в познавательной, коммуникативной и социальной практике.

Первичные компетенции использования территориального подхода как основы географического мышления;

умения находить и распознавать ответы на вопросы, возникающие в ситуациях повседневного характера, узнавать в них проявление тех или иных географических процессов или закономерностей.

В следующем абзаце описать результаты таблицы 2.1.5., например,

Значительное число семиклассников Самарской области (92,59 %) умеют определять понятия, устанавливать аналогии.

Умеют определять географическое положение и природу материков Земли, население материков Земли

Умеют создавать, применять и преобразовывать знаки и символы, модели и схемы для решения учебных и познавательных задач.

Умеют осознанно использовать речевые средства в соответствии с задачей коммуникации для выражения своих мыслей, владение письменной речью.

Умеют применять географическое мышление в познавательной, коммуникативной и социальной практике.

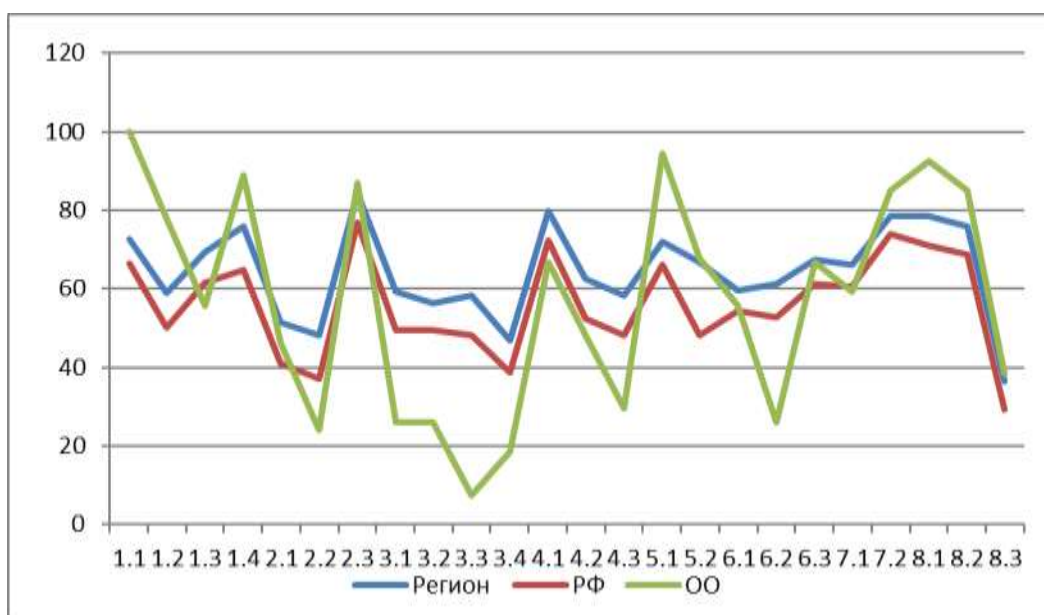
Первичные компетенции использования территориального подхода как основы географического мышления, владение понятийным аппаратом географии.

Вместе с тем ряд заданий вызвал большие затруднений (достижение соответствующих планируемых результатов в соответствии образовательной программой составило менее 50 %), в том числе задания: Литосфера и рельеф Земли.

Умения: ориентироваться в источниках географической информации; определять и сравнивать качественные и количественные показатели, характеризующие географические объекты, их положение в пространстве, умения находить и распознавать ответы на вопросы, возникающие в ситуациях повседневного характера, узнавать в них проявление тех или иных географических процессов или закономерностей.

Диаграмма 2.1.3

Выполнение заданий ВПР по географии в 7 классе



Процент выполнения заданий группами обучающихся представлен в таблице 2.1.6.

Таблица 2.1.6

Процент выполнения заданий ВПР по географии обучающимися 7 класса(группы по полученному баллу)
(таблица «Выполнение заданий группами участников» есть в ФИС ОКО)

	«2»		«3»		«4»		«5»	
	CO	OO	CO	OO	CO	OO	CO	OO
1.1	33,79	100	61,04	100	84,28	100	95,53	100
1.2	13,75	0	42,58	70,59	73,78	100	92,42	100
1.3	16,76	0	54,19	47,06	86,21	66,67	96,37	100
1.4	27,6	100	64,93	94,12	89,04	66,67	95,96	100
2.1	6,3	0	31,82	20,59	68,61	100	90,95	100
2.2	5,91	0	29,61	2,94	63,69	50	87,7	100
2.3	42,66	100	78,03	85,29	91,96	83,33	97,72	100
3.1	11,83	0	39,92	0	78,52	66,67	94,6	100
3.2	11,28	0	36,64	0	75,13	66,67	93,7	100
3.3	10,95	0	38,92	5,88	77,06	16,67	93,87	0
3.4	4,93	0	26,19	0	64,43	41,67	90,78	83,33
4.1	31,65	0	69,84	52,94	91,76	100	98,49	100
4.2	13,91	0	48,39	23,53	76,37	100	91,13	100
4.3	10,08	0	42,21	17,65	73,43	33,33	91,17	100
5.1	28,97	100	62,18	91,18	81,34	100	93,78	100
5.2	7,12	0	39,44	56,86	73,24	94,44	91,46	100
6.1	11,17	0	43,41	35,29	75,32	100	92,91	100
6.2	11,94	0	44,51	5,88	77,83	50	94,95	100
6.3	23,44	0	54,45	52,94	80,77	100	93,7	100

7.1	20,04	0	51,27	41,18	81,06	100	94,77	100
7.2	35,6	0	68,88	82,35	88,94	100	97,65	100
8.1	33,08	0	67,15	94,12	91,33	100	99,22	100
8.2	27,05	0	63,51	82,35	89,43	100	99,04	100
8.3	3,58	0	18,71	23,53	48,74	72,22	80,75	66,67

Диаграмма 2.1.4

Выполнение заданий ВПР по географии разными группами обучающихся 7 классов (по итоговому баллу по 5-балльной шкале)
(ваша диаграмма должна соответствовать диаграмме из ФИС ОКО)

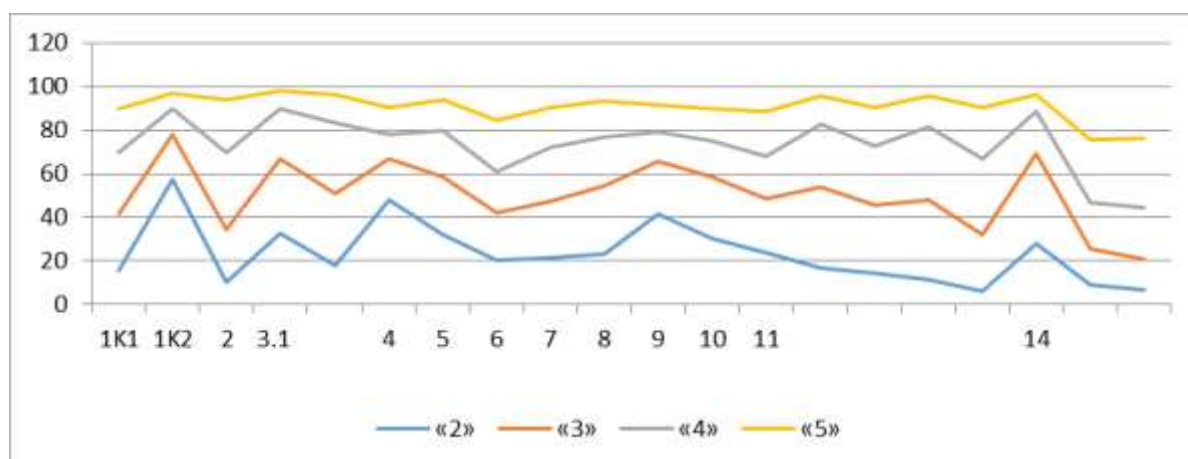


Диаграмма 2.1.5

Соответствие отметок ВПР по географии в 7 классе и отметок по журналу, %
Данные 2021 г. СО и школы

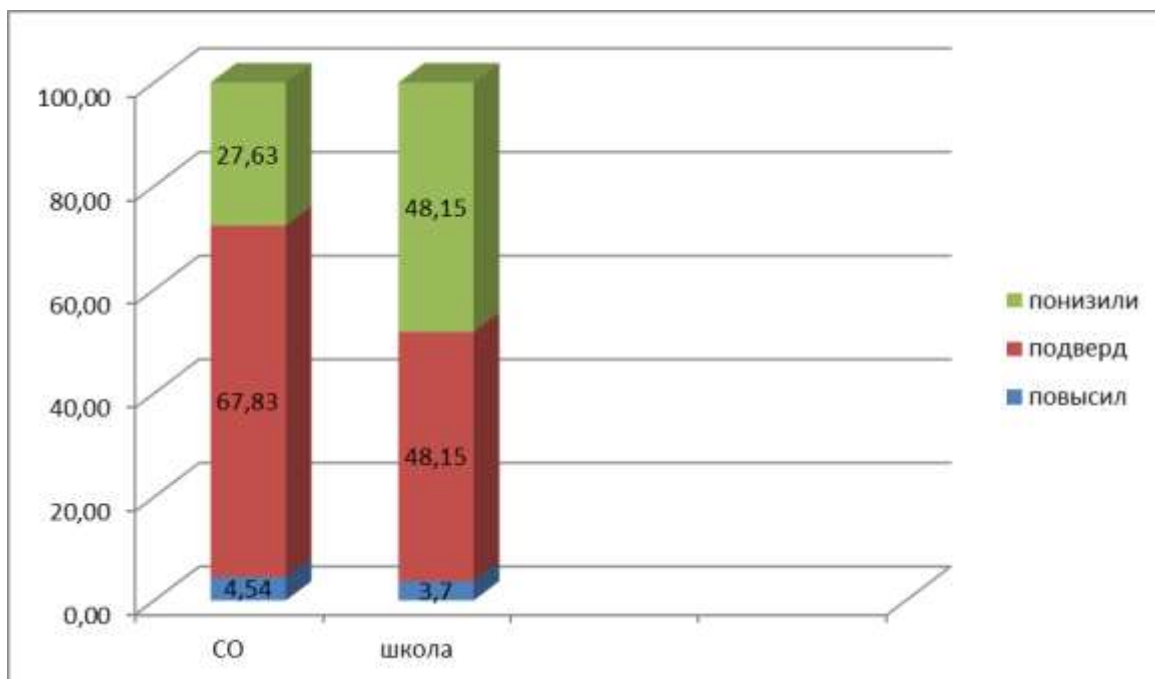


Таблица 2.1.7

Соответствие отметок за выполненную работу и отметок по журналу

АТЕ	Понижили результат	Подтвердили	Повысили результат
Самарская область	27,63	67,83	4,54
школа	48,15	48,15	3,7
6 кл	48,15	48,15	3,7

Данная таблица показывает, 48,15% участников ВПР получили за проверочную работу отметки, соответствующие отметкам за третью четверть, 48,15 % обучающихся были выставлены отметки ниже, и только у 3,7% участников отметка за ВПР выше, чем отметки в журнале.

В таблице 2.1.7 представлены сравнительные данные о соотношении оценок за ВПР по географии и текущей успеваемости обучающихся.

2. ОСНОВНЫЕ РЕЗУЛЬТАТЫ ВЫПОЛНЕНИЯ ВПР ПО географии 8 КЛАСС

2.1. РЕЗУЛЬТАТЫ ВЫПОЛНЕНИЯ ПРОВЕРОЧНОЙ РАБОТЫ

ОБУЧАЮЩИХСЯ 8 КЛАССА ПО ГЕОГРАФИИ

Участники ВПР по географии в 8 классе

В написании ВПР по материалам 8-го класса учебного в штатном режиме в марте-мае 2021 года приняли участие 4 обучающихся.

Информация о количестве участников проверочных работ приведена в таблице 2.1.1.

Таблица 2.1.1

Общая характеристика участников ВПР по географии в 8 классе

Показатель	2020	2021
Количество участников, чел.		4
Доля участников ВПР от общего числа обучающихся, %		80

Особенности контингента обучающихся

В 8 классе обучаются 5 чел., из них:

- 0 чел. - обучающиеся с ОВЗ, из них 0 участвовали в ВПР *(или написать «из них никто не участвовал в ВПР»);*

- 0 чел. - обучающиеся, для которых русский язык не является языком внутрисемейного общения.

Характеристика территории

Образовательная организация находится в поселке, расположенном в 50-ти километрах от города Сызрани. Численность населения поселка – более 2000 человек. В поселке имеется сельский дом культуры, библиотека, фельдшерско-акушерский пункт. Частный сектор составляет 45%. Школа расположена в типовом двухэтажном здании, материально-техническая база ОО соответствует действующим санитарным, противопожарным нормам и требованиям.

Кадровый состав

Всего учителей, работающих в 6-х классах (без предметников) -
__2__ чел., из них:

- __0__ чел. - молодые специалисты в возрасте до 35 лет;
- __0__ чел. со стажем работы от 0 до 5 лет; __0__ чел. со
стажем работы от 5 до 10 лет; __0__ чел. со стажем работы от 10 до 20 лет;
__1__ чел. со стажем работы от 20 до 25 лет; __1__ чел. со стажем работы
более 25 лет;

- __2__ чел. имеют высшее образование, из них __2__ чел.
педагогическое образование;

- __0__ чел. имеют среднее профессиональное образование, из
них __0__ чел. педагогическое;

- __0__ чел. имеют высшую квалификационную категорию;
__0__ чел. имеют первую квалификационную категорию; __0__ чел. не
имеют категорию;

- __1__ чел. ведут учебный предмет, соответствующий
образованию по диплому, __0__ чел. ведут непрофильные предметы, из них:
__0__ чел. прошли профессиональную переподготовку именно по тому
учебному предмету, по которому пишется анализ, __0__ чел. получают
высшее педагогическое образование по преподаваемому предмету.

Структура проверочной работы

Вариант проверочной работы состоит из 8 заданий, которые различаются по
содержанию и характеру решаемых обучающимися задач.

Задания проверяют умение обучающихся работать с различными
источниками географической информации (картами, фотографиями,
таблицами, текстами, схемами, графиками и иными условно-графическими
объектами).

Все задания комплексные, каждое задание объединяет несколько частей
(подпунктов). При этом каждая часть направлена на проверку того или
иного из вышеуказанных умений в рамках единого содержания. Задание 8
проверяет знание географии своего региона и умение составлять описание

особенностей компонентов его природы.

Задания 1– 5, 6.1, 6.2, 7, 8.1–8.3 требуют краткого ответа в виде записи слова или сочетания слов, последовательности цифр, чисел. Ответы на задания 2.1, 3.1, 4.1, 5.2, 8.1–8.3 должны быть представлены в форме заполненной таблицы или блок-схемы.

Задания 6.3 и 8.3 предполагают развернутый ответ.

При этом задания 2.1, 2.2, 3.1, 3.2, 4.2, 6.1, 6.2, 8.1 предполагают использование географической карты для ответа или фиксирование ответа на карте.

Система оценивания выполнения работы

Полные правильные ответы на задания оцениваются в баллах следующим образом:

задание 1 – 6 баллов;

задание 2 – 4 балла;

задание 3 – 6 баллов;

задание 4 – 4 балла;

задание 5 – 5 баллов;

задание 6 – 5 баллов;

задание 7 – 4 балла;

задание 8 – 6 баллов. По подпунктам:

полный правильный ответ на каждое из заданий 1.2, 5.1, 7.2, 7.3 оценивается 1 баллом. Если в ответе допущена хотя бы одна ошибка (один из элементов ответа записан неправильно или не записан), выставляется 0 баллов;

полный правильный ответ на каждое из заданий 1.3, 2.1, 3.3, 5.3, 7.1 оценивается 2 баллами. Если в ответе допущена одна ошибка, выставляется 1 балл; если допущено две или более ошибки – 0 баллов; ответы на задания 1.3 и 7.1 оцениваются 1 баллом, если в ответе перепутаны местами два элемента;

- ответы на задания 1.1, 2.2, 3.1, 3.2, 4.1, 4.2, 5.2, 6.1–6.3, 8.1–8.3 оцениваются в соответствии с критериями: полный правильный ответ на

Сызранский район									
2021 год									
Российская Федерация	406097		9,31		54,99		28,99		6,71
Самарская область	8648	268	3,12	4265	49,69	3125	34,6	926	10,79
Сызранский район	50	2	4	20	40	24	48	4	8
8кл	4	0	0	3	75	1	25	0	0

Наибольшая доля обучающихся школы получили отметку «3», это выше по СО на 25,31 %.

Таблица 2.1.4

*Уровень обученности и качество обучения
по географии обучающихся 6 класса*

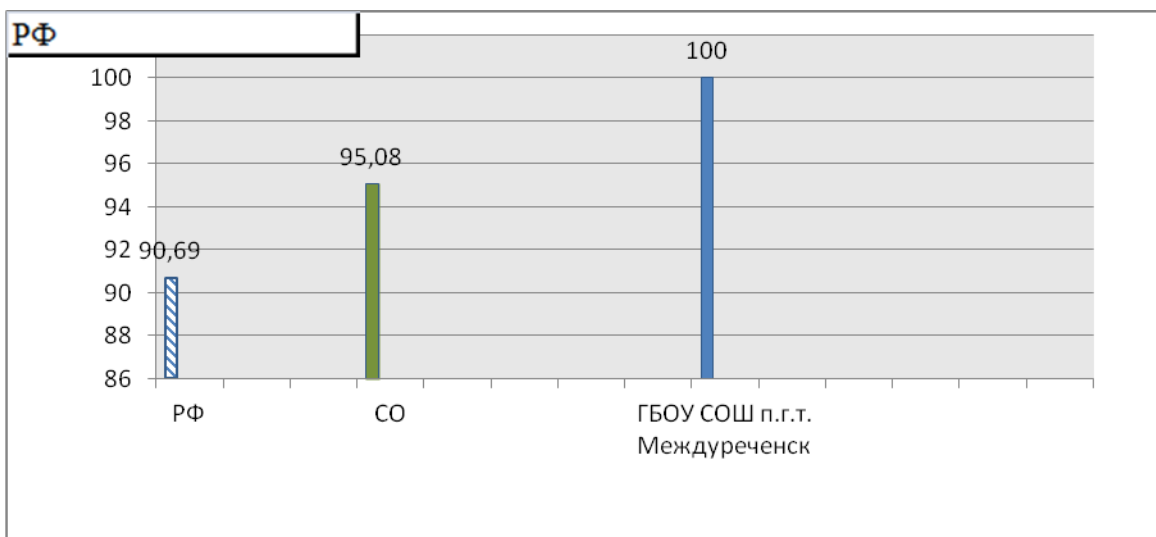
Территориальное управление	Доля участников, получивших отметки «3», «4» и «5» (уровень обученности), %	Доля участников, получивших отметки «4» и «5» (качество обучения), %
Российская Федерация	90,69	35,7
Самарская область	95,08	45,39
ГБОУ СОШ п.г.т. Междуреченск	100	25
8 кл	100	25

На отметки «4» и «5» (качество обучения) выполнили работу 25% обучающихся, что на 20,39 % **ниже** показателя по Самарской области и на 10,7% **ниже** показателя по Российской Федерации .

Диаграмма 2.1.1

Сравнение уровня обученности учащихся 8 класса по географии

диаграмма значения 2021 г по РФ, СО, школе и класса



Результаты выполнения проверочной работы показали, что с предложенными заданиями справились 100 % участников, что на 4,92 % **выше** показателей по Самарской области и РФ на 9,31%.

Распределение баллов участников ВПР по географии в 8 классе в 2021 году отличается от нормального распределения (Диаграмма 2.1.2а).

Диаграмма 2.1.2а

Распределение участников ВПР по географии 8 классе по сумме полученных первичных баллов

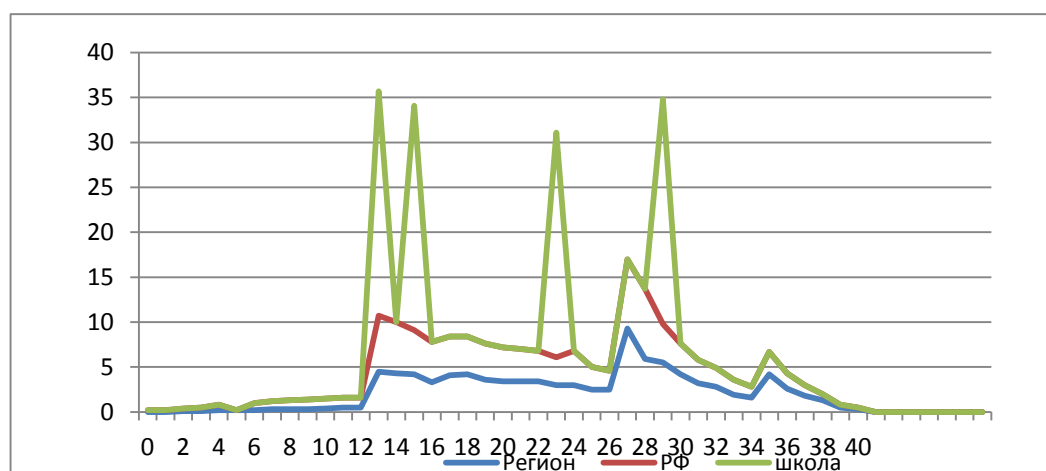


Таблица 2.1.5.

Анализ выполнения отдельных заданий (достижение планируемых результатов в соответствии образовательной программой 8 класса) (эта таблица есть в аналитике ФИС ОКО «Достижение планируемых результатов»)

Блоки ПООП обучающийся научится / получит возможность научиться или проверяемые требования (умения) в соответствии с ФГОС	Макс балл	РФ	Сам. обл.	ОО
<p>1.1. Особенности географического положения России. Территория и акватория, морские и сухопутные границы</p> <p>Умения устанавливать причинно-следственные связи, строить логическое рассуждение.</p> <p>Умения создавать, применять и преобразовывать знаки и символы, модели и схемы для решения учебных и познавательных задач.</p> <p>Представления об основных этапах географического освоения Земли, открытиях великих путешественников и землепроходцев, исследованиях материков Земли.</p> <p>Первичные компетенции использования территориального подхода как основы географического мышления, владение понятийным аппаратом географии.</p> <p>Умения ориентироваться в источниках географической информации, выявлять взаимодополняющую географическую информацию.</p> <p>Умение различать изученные географические объекты</p>	3	83,91	89,69	66,67
<p>1.2. Особенности географического положения России. Территория и акватория, морские и сухопутные границы</p> <p>Умения устанавливать причинно-следственные связи, строить логическое рассуждение.</p> <p>Умения создавать, применять и преобразовывать знаки и символы, модели и схемы для решения учебных и познавательных задач.</p> <p>Представления об основных этапах географического освоения Земли, открытиях великих путешественников и землепроходцев, исследованиях материков Земли.</p> <p>Первичные компетенции использования территориального подхода как основы географического мышления, владение понятийным аппаратом географии.</p> <p>Умения ориентироваться в источниках географической информации, выявлять взаимодополняющую географическую информацию.</p> <p>Умение различать изученные географические объекты</p>	1	73,76	80	75
<p>1.3. Особенности географического положения России. Территория и акватория, морские и сухопутные границы</p> <p>Умения устанавливать причинно-следственные связи, строить логическое рассуждение.</p> <p>Умения создавать, применять и преобразовывать знаки и символы, модели и схемы для решения учебных и познавательных задач.</p> <p>Представления об основных этапах географического освоения Земли, открытиях великих путешественников и землепроходцев, исследованиях материков Земли.</p>	2	60,48	67,88	50

Блоки ПООП обучающийся научится / получит возможность научиться или проверяемые требования (умения) в соответствии с ФГОС	Макс балл	РФ	Сам. обл.	ОО
<p>Первичные компетенции использования территориального подхода как основы географического мышления, владение понятийным аппаратом географии. Умения ориентироваться в источниках географической информации, выявлять взаимодополняющую географическую информацию.</p> <p>Умение различать изученные географические объекты</p>				
<p>2.1. Особенности географического положения России. Территория и акватория, морские и сухопутные границы</p> <p>Умения определять понятия, создавать обобщения, устанавливать аналогии.</p> <p>Умения устанавливать причинно-следственные связи, строить логическое рассуждение.</p> <p>Умения: ориентироваться в источниках географической информации; определять и сравнивать качественные и количественные показатели, характеризующие географические объекты, их положение в пространстве.</p> <p>Умения использовать источники географической информации для решения различных задач: выявление географических зависимостей и закономерностей; расчет количественных показателей, характеризующих географические объекты, сопоставление географической информации</p>	2	54,9	63,75	62,5
<p>2.2. Особенности географического положения России. Территория и акватория, морские и сухопутные границы</p> <p>Умения определять понятия, создавать обобщения, устанавливать аналогии.</p> <p>Умения устанавливать причинно-следственные связи, строить логическое рассуждение.</p> <p>Умения: ориентироваться в источниках географической информации; определять и сравнивать качественные и количественные показатели, характеризующие географические объекты, их положение в пространстве.</p> <p>Умения использовать источники географической информации для решения различных задач: выявление географических зависимостей и закономерностей; расчет количественных показателей, характеризующих географические объекты, сопоставление географической информации</p>	2	32,32	36,27	25
<p>3.1. Природа России. Особенности геологического строения и распространения крупных форм рельефа</p> <p>Умения определять понятия, создавать обобщения, устанавливать аналогии, классифицировать.</p> <p>Умения устанавливать причинно-следственные связи, строить логическое рассуждение.</p> <p>Умения: ориентироваться в источниках географической информации: находить и извлекать необходимую информацию; определять и сравнивать качественные и количественные показатели, характеризующие географические объекты, процессы и явления, их положение в пространстве; выявлять взаимодополняющую географическую информацию,</p>	2	70,84	79,8	62,5

Блоки ПООП обучающийся научится / получит возможность научиться или проверяемые требования (умения) в соответствии с ФГОС	Макс балл	РФ	Сам. обл.	ОО
<p>представленную в одном или нескольких источниках. Умения: различать изученные географические объекты, процессы и явления; сравнивать географические объекты, процессы и явления на основе известных характерных свойств. Умение различать географические процессы и явления, определяющие особенности компонентов природы отдельных территорий</p>				
<p>3.2. Природа России. Особенности геологического строения и распространения крупных форм рельефа Умения определять понятия, создавать обобщения, устанавливать аналогии, классифицировать. Умения устанавливать причинно-следственные связи, строить логическое рассуждение. Умения: ориентироваться в источниках географической информации: находить и извлекать необходимую информацию; определять и сравнивать качественные и количественные показатели, характеризующие географические объекты, процессы и явления, их положение в пространстве; выявлять взаимодополняющую географическую информацию, представленную в одном или нескольких источниках. Умения: различать изученные географические объекты, процессы и явления; сравнивать географические объекты, процессы и явления на основе известных характерных свойств. Умение различать географические процессы и явления, определяющие особенности компонентов природы отдельных территорий</p>	2	62,1	70,63	50
<p>3.3. Природа России. Особенности геологического строения и распространения крупных форм рельефа Умения определять понятия, создавать обобщения, устанавливать аналогии, классифицировать. Умения устанавливать причинно-следственные связи, строить логическое рассуждение. Умения: ориентироваться в источниках географической информации: находить и извлекать необходимую информацию; определять и сравнивать качественные и количественные показатели, характеризующие географические объекты, процессы и явления, их положение в пространстве; выявлять взаимодополняющую географическую информацию, представленную в одном или нескольких источниках. Умения: различать изученные географические объекты, процессы и явления; сравнивать географические объекты, процессы и явления на основе известных характерных свойств. Умение различать географические процессы и явления, определяющие особенности компонентов природы</p>	2	64,15	72,29	50

Блоки ПООП обучающийся научится / получит возможность научиться или проверяемые требования (умения) в соответствии с ФГОС	Макс балл	РФ	Сам. обл.	ОО
отдельных территорий				
<p>4.1. Умения ориентироваться в источниках географической информации: находить и извлекать необходимую информацию; определять и сравнивать качественные и количественные показатели, характеризующие географические объекты, процессы и явления, их положение в пространстве; выявлять недостающую и/или взаимодополняющую географическую информацию, представленную в одном или нескольких источниках.</p> <p>Умения использовать источники географической информации для решения различных задач: выявление географических зависимостей и закономерностей; расчет количественных показателей, характеризующих географические объекты</p>	2	52,24	57,66	37,5
<p>4.2 страны. Моря России</p> <p>Умения устанавливать причинно-следственные связи, строить логическое рассуждение, умозаключение и делать выводы.</p> <p>Смысловое чтение.</p> <p>Первичные компетенции использования территориального подхода как основы географического мышления, владение понятийным аппаратом географии.</p> <p>Умения ориентироваться в источниках географической информации: находить и извлекать необходимую информацию; определять и сравнивать качественные и количественные показатели, характеризующие географические объекты, процессы и явления, их положение в пространстве; выявлять недостающую и/или взаимодополняющую географическую информацию, представленную в одном или нескольких источниках.</p> <p>Умения использовать источники географической информации для решения различных задач: выявление географических зависимостей и закономерностей; расчет количественных показателей, характеризующих географические объекты</p>	2	30,84	34,97	37,5
<p>5.1. Природа России.</p> <p>Типы климатов, факторы их формирования, климатические пояса.</p> <p>Климат и хозяйственная деятельность людей</p> <p>Умения определять понятия, создавать обобщения, устанавливать аналогии, классифицировать.</p> <p>Умения устанавливать причинно-следственные связи, строить логическое рассуждение.</p> <p>Умения создавать, применять и преобразовывать знаки и символы, модели и схемы для решения учебных и познавательных задач.</p> <p>Смысловое чтение.</p>	1	47,53	54,01	50

Блоки ПООП обучающийся научится / получит возможность научиться или проверяемые требования (умения) в соответствии с ФГОС	Макс балл	РФ	Сам. обл.	ОО
<p>5.2. Владение понятийным аппаратом географии. Умения: находить и извлекать необходимую информацию; определять и сравнивать качественные и количественные показатели, характеризующие географические объекты, процессы и явления, их положение в пространстве; представлять в различных формах географическую информацию. Умение использовать источники географической информации для решения различных задач.</p>	2	42,5	50,08	37,5
<p>5.3. Умения: различать изученные географические объекты, процессы и явления; сравнивать географические объекты, процессы и явления на основе известных характерных свойств. Способность использовать знания о географических законах и закономерностях, о взаимосвязях между изученными географическими объектами, процессами и явлениями для объяснения их свойств</p>	2	59,04	66,04	62,5
<p>6.1. Административно-территориальное устройство России. Часовые пояса. Растительный и животный мир России. Почвы. Природные зоны. Высотная поясность Умения определять понятия, создавать обобщения, устанавливать аналогии, классифицировать. Умения устанавливать причинно-следственные связи, строить логическое рассуждение. Смысловое чтение. Умение применять географическое мышление в познавательной, коммуникативной и социальной практике. Первичные компетенции использования территориального подхода как основы географического мышления, владение понятийным аппаратом географии.</p>	2	30,49	36,75	25
<p>6.2. Умения ориентироваться в источниках географической информации: находить и извлекать необходимую информацию; определять и сравнивать качественные и количественные показатели, характеризующие географические объекты, процессы и явления; представлять в различных формах географическую информацию.</p>	1	42,65	52,6	50
<p>6.3. Умение использовать источники географической информации для решения различных задач. Способность использовать знания о географических законах и закономерностях, а также о мировом, зональном, летнем и зимнем времени для решения практико-ориентированных задач по определению различий в пояском времени территорий в контексте реальной жизни</p>	2	42,13	47,03	37,5
<p>7.1. Население России Умения устанавливать причинно-следственные связи, строить логическое рассуждение, умозаключение и делать выводы. Умения ориентироваться в источниках географической</p>	2	84,72	87,78	87,5

Блоки ПООП обучающийся научится / получит возможность научиться или проверяемые требования (умения) в соответствии с ФГОС	Макс балл	РФ	Сам. обл.	ОО
<p>информации: находить и извлекать необходимую информацию; определять и сравнивать качественные и количественные показатели, характеризующие географические объекты, процессы и явления.</p> <p>Способность использовать знания о населении и взаимосвязях между изученными демографическими процессами и явлениями для решения различных учебных и практико-ориентированных задач, а также различать (распознавать) демографические процессы и явления, характеризующие демографическую ситуацию в России и отдельных регионах</p>				
<p>7.2. Население России Умения устанавливать причинно-следственные связи, строить логическое рассуждение, умозаключение и делать выводы.</p> <p>Умения ориентироваться в источниках географической информации: находить и извлекать необходимую информацию; определять и сравнивать качественные и количественные показатели, характеризующие географические объекты, процессы и явления.</p> <p>Способность использовать знания о населении и взаимосвязях между изученными демографическими процессами и явлениями для решения различных учебных и практико-ориентированных задач, а также различать (распознавать) демографические процессы и явления, характеризующие демографическую ситуацию в России и отдельных регионах</p>	1	76,76	80,55	75
<p>7.3. Население России Умения устанавливать причинно-следственные связи, строить логическое рассуждение, умозаключение и делать выводы.</p> <p>Умения ориентироваться в источниках географической информации: находить и извлекать необходимую информацию; определять и сравнивать качественные и количественные показатели, характеризующие географические объекты, процессы и явления.</p> <p>Способность использовать знания о населении и взаимосвязях между изученными демографическими процессами и явлениями для решения различных учебных и практико-ориентированных задач, а также различать (распознавать) демографические процессы и явления, характеризующие демографическую ситуацию в России и отдельных регионах</p>	1	76,11	80,45	75
<p>8.1. Природа России</p> <p>Умение осознанно использовать речевые средства в соответствии с задачей коммуникации для выражения своих мыслей; владение письменной речью.</p> <p>Умение применять географическое мышление в познавательной, коммуникативной и социальной практике.</p> <p>Первичные компетенции использования</p>	1	62,81	65	50

Блоки ПООП обучающийся научится / получит возможность научиться или проверяемые требования (умения) в соответствии с ФГОС	Макс балл	РФ	Сам. обл.	ОО
<p>территориального подхода как основы географического мышления, владение понятийным аппаратом географии. Умения: различать географические процессы и явления, определяющие особенности компонентов природы отдельных территорий; оценивать характер и особенности взаимодействия деятельности человека и компонентов природы в разных географических условиях; приводить примеры взаимодействия природы и общества в пределах отдельных территорий; давать характеристику компонентов природы своего региона</p>				
<p>8.2. Природа России Умение осознанно использовать речевые средства в соответствии с задачей коммуникации для выражения своих мыслей; владение письменной речью. Умение применять географическое мышление в познавательной, коммуникативной и социальной практике. Первичные компетенции использования территориального подхода как основы географического мышления, владение понятийным аппаратом географии. Умения: различать географические процессы и явления, определяющие особенности компонентов природы отдельных территорий; оценивать характер и особенности взаимодействия деятельности человека и компонентов природы в разных географических условиях; приводить примеры взаимодействия природы и общества в пределах отдельных территорий; давать характеристику компонентов природы своего региона</p>	2	41,02	46,69	50
<p>8.3. Природа России Умение осознанно использовать речевые средства в соответствии с задачей коммуникации для выражения своих мыслей; владение письменной речью. Умение применять географическое мышление в познавательной, коммуникативной и социальной практике. Первичные компетенции использования территориального подхода как основы географического мышления, владение понятийным аппаратом географии. Умения: различать географические процессы и явления, определяющие особенности компонентов природы отдельных территорий; оценивать характер и особенности взаимодействия деятельности человека и компонентов природы в разных географических условиях; приводить примеры взаимодействия природы и общества в пределах отдельных территорий; давать характеристику компонентов природы своего региона</p>	3	28,2	32,74	25

Обучающиеся 8 класса школы выполнили все предложенные задания с небольшим расхождением по показателю выполнения как в сторону выше

так и в сторону ниже по сравнению с Самарской областью и РФ. В том числе показатель выполнения **выше/ниже** более чем на 30 % -не выявлено.

Значительное число восьмиклассников Самарской области (75-87,5 %) умеют устанавливать причинно-следственные связи, строить логическое рассуждение, умозаключение и делать выводы.

Умеют ориентироваться в источниках географической информации: находить и извлекать необходимую информацию; определять и сравнивать качественные и количественные показатели, характеризующие географические объекты, процессы и явления.

Способность использовать знания о населении и взаимосвязях между изученными демографическими процессами и явлениями для решения различных учебных и практико-ориентированных задач, а также различать (распознавать) демографические процессы и явления, характеризующие демографическую ситуацию в России и отдельных регионах.

Вместе с тем ряд заданий вызвал больше затруднений (достижение соответствующих планируемых результатов в соответствии образовательной программой составило менее 50 %), в том числе задания: Особенности географического положения России. Территория и акватория, морские и сухопутные границы

Умения определять понятия, создавать обобщения, устанавливать аналогии.

Умения использовать источники географической информации для решения различных задач: выявление географических зависимостей и закономерностей; расчет количественных показателей, характеризующих географические объекты, сопоставление географической информации

Диаграмма 2.1.3

Выполнение заданий ВПР по географии в 8 классе

Данные 2021 г. по РФ, СО, школе

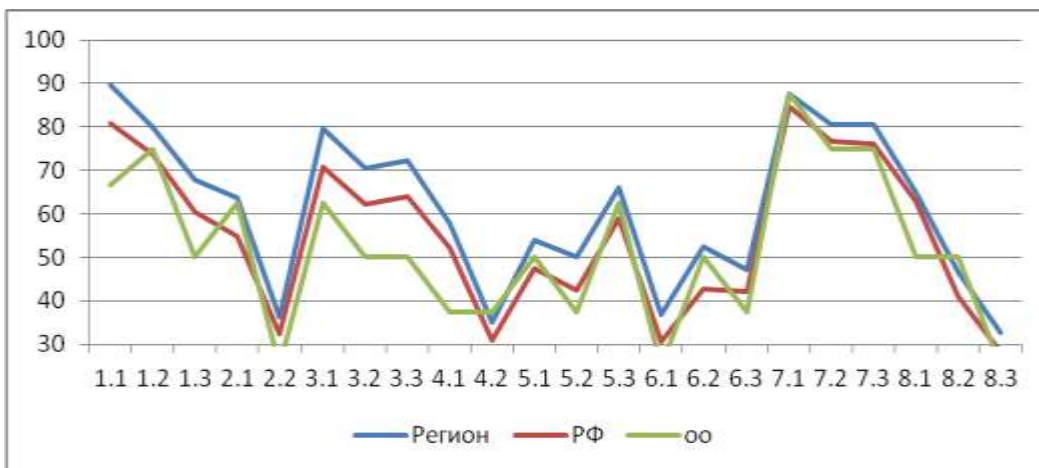


Таблица 2.1.6

Процент выполнения заданий ВПР по географии обучающимися 8 класса(группы по полученному баллу)
(таблица «Выполнение заданий группами участников» есть в ФИС ОКО)

	«2»		«3»		«4»		«5»	
	CO	OO	CO	OO	CO	OO	CO	OO
1.1	52,36	0	86,63	55,56	94,67	100	97,52	0
1.2	36,57	0	73,41	66,67	87,94	100	95,36	0
1.3	23,88	0	57,71	33,33	77,92	100	91,63	0
2.1	14,74	0	49,33	66,67	78,93	50	92,76	0
2.2	4,85	0	18,36	0	50,05	100	82,24	0
3.1	34,89	0	72,02	50	89,3	100	96,38	0
3.2	24,25	0	57,91	50	84,99	50	95,19	0
3.3	29,1	0	62,04	50	83,38	50	93,84	0
4.1	12,31	0	41,79	33,33	72,96	50	93,57	0
4.2	3,54	0	15,17	33,33	50,9	50	81,43	0
5.1	10,82	0	38,24	66,67	69,34	0	86,29	0
5.2	7,84	0	32,84	33,33	65,66	50	89,36	0
5.3	26,87	0	54,31	66,67	77,6	50	90,55	0
6.1	3,92	0	17,77	0	51,76	100	82,94	0
6.2	8,96	0	33,11	33,33	70,5	100	93,2	0
6.3	11,38	0	29,12	16,67	62,64	100	86,72	0
7.1	57,09	0	83,58	83,33	94,24	100	97,57	0
7.2	37,69	0	71,7	66,67	91,87	100	98,81	0
7.3	41,79	0	72	66,67	91,04	100	98,27	0
8.1	17,16	0	48	67,67	82,37	0	97,95	0
8.2	7,28	0	26,28	50	64,05	50	93,52	0
8.3	2,61	0	15,98	11,11	45,39	66,67	76,42	0

Соответствие отметок ВПР по географии в 8 классе и отметок по журналу, %

Данные 2021 г. по СО и школы

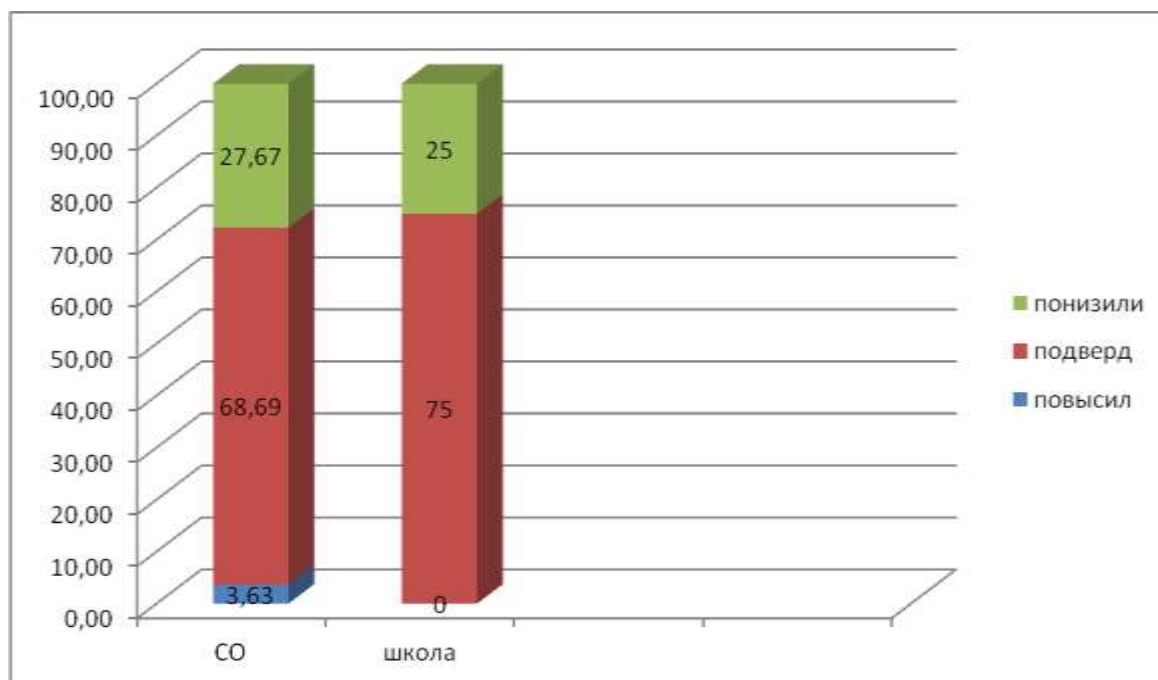


Таблица 2.1.7

Соответствие отметок за выполненную работу и отметок по журналу

АТЕ	Понижили результат	Подтвердили	Повысили результат
Российская Федерация			
Самарская область	27,67	68,69	3,63
школа	25	75	0
8 кл	25	75	0

Данная таблица показывает, 75% участников ВПР получили за проверочную работу отметки, соответствующие отметкам за третью четверть, 25% обучающихся были выставлены отметки ниже, и 0 % у участников отметка за ВПР выше, чем отметки в журнале.

В таблице 2.1.7 представлены сравнительные данные о соотношении оценок за ВПР по географии и текущей успеваемости обучающихся.

Данные показатели свидетельствуют о том, что результаты по географии соответствуют знаниям учащимся т.е объективным результатам.